

Register your product and get support at

www.philips.com/welcome

SCD610

SCD609



Brugervejledning

PHILIPS

Indholdsfortegnelse

1	Indledning	4
2	Vigtige sikkerhedsinstruktioner	5
	Elektromagnetiske felter (EMF)	6
	Genanvendelse	6
3	Oversigt	7
	Forældreenhed	7
	Babyenhed	8
4	Kom godt i gang	9
	Oplad forældreenheden	9
	Konfigurer babyenheden	10
	Vægmontering af babyenhed	10
5	Brug din babyalarm	12
	Senderækkevidde	12
6	Menu	13
	Zoom og panorer	13
	Stemmeaktivering	13
	Juster lys	13
	Tilføj/slet kameraer	14
	Skift sprog	15
	Genindstil	15
7	Optimer batterilevetiden for forældreenheden	16
8	Garanti og service	17
9	Ofte stillede spørgsmål (FAQ)	18

1 Indledning

Tillykke med dit køb, og velkommen til Philips AVENT! Hvis du vil have fuldt udbytte af den support, Philips AVENT tilbyder, kan du registrere dit produkt på www.philips.com/AVENT.

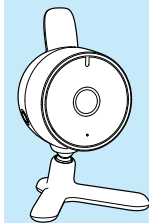
Philips AVENT sætter en ære i at producere pålidelige produkter, der kan give forældre den tryghed, de har brug for. Denne Philips AVENT-babyalarm hjælper dig døgnet rundt ved at sikre, at du altid kan se og høre dit barn klart og tydeligt.

Vejledningen er beregnet til både SCD610 og SCD609.

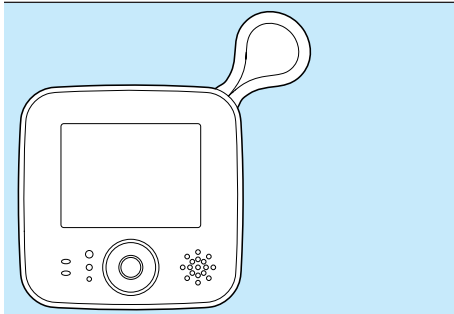
- SCD610

- SCD609

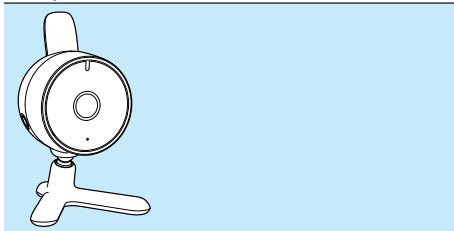
Babyenhed



Forældreenhed



Babyenhed



2 Vigtige sikkerhedsinstruktioner

Læs denne brugervejledning omhyggeligt igennem, inden babyalarmen tages i brug. Gem brugervejledningen til eventuel senere brug.



Advarsel

- For at forebygge kvælning i ledningen skal babyenheden og ledningen altid holdes uden for barnets rækkevidde, mindst 1 meter væk. Brug ikke forlængerledninger.

Advarsel: Risiko for eksplosion, elektrisk stød, kortslutning eller lækage

- Apparatet må ikke udsættes for dryp eller stænk, og der må ikke placeres genstande fyldt med væske - f.eks. vaser - på apparatet.
- Før du slutter babyalarmen til strømforsyningen, skal du sikre dig, at den angivne netspænding på adapterne for babyalarmen svarer til den lokale netspænding.
- Hvis strømstikket bruges til at afbryde enheden, forbliver enheden parat til betjening.
- Brug den medfølgende adapter til at slutte babyalarmenheden til strømforsyningen.
- Brug den medfølgende adapter til at oplade forældreenheden.
- For at undgå elektrisk stød må du ikke åbne babyenheden eller forældreenheden bortset fra batterirummene.
- Sørg for, at dine hænder er helt tørre, når batterier isættes eller udskiftes (batteripakke).
- Til forældreenheden skal du bruge den genopladelige batteripakke, der følger med babyalarmen. Oplad den genopladelige batteripakke som beskrevet i denne brugervejledning.

- Udskift batteriet med den korrekte type for at undgå eksplosionsfare.
- Bortskaf brugte batterier i henhold til instruktionerne.
- For at undgå batteriekspllosion eller -lækage, som kan beskadige babyalarmen og forårsage medføre forbrændinger og hud- eller øjenirritation skal du:
 - undgå at genoplade batterier, der ikke er genopladelige,
 - isætte batterierne korrekt (+/-),
 - fjerne batterierne, hvis du ikke skal bruge produktet i mere end 30 dage,
 - holde batteriet væk fra stærk varme som f.eks. solskin, ild eller lignende,
- For at forhindre batteriet i at varme op eller frigive giftige materialer, brint eller ilt, skal du undgå:
 - overopladning,
 - kortslutning,
 - vendte poler eller
 - ødelagte batterier.
- Beskyt huden på hænderne ved at bære beskyttende handsker, når du håndterer beskadigede eller utætte batterier.

Voksenopsyn

- Denne babyalarm er beregnet som et hjælpemiddel. Den kan aldrig være en erstatning for ansvarligt og korrekt forældreopsyn og -overvågning og må ikke bruges som sådan.
- Anbring ikke babyenheden i barnets seng eller kravlegård.
- For at undgå overophedning må du ikke dække babyalarmen med et håndklæde, tæppe eller andet.
- Når babyalarmen er sluttet til en stikkontakt, skal du sørge for, at du nemt kan få adgang til stikkontakten.
- Af hensyn til børnenes egen sikkerhed bør de ikke lege med babyalarmen.

Forholdsregler ved opbevaring

- Benyt og opbevar babyalarmen ved en temperatur mellem 10 og 35°C. Hold babyalarmen væk fra direkte sollys.

Udskiftning

- Hvis du får brug for at udskifte adapterne, skal du bruge den type adaptere, der er angivet i denne brugervejledning.
- Hvis du får brug for at udskifte batteriet, skal du kontakte kundecentret.

Elektromagnetiske felter (EMF)

Dette Philips AVENT-apparat overholder alle standarder i forhold til elektromagnetiske felter (EMF). Hvis apparatet håndteres korrekt i henhold til instruktionerne i denne brugervejledning, er det sikkert at bruge baseret på de forskningsresultater, der er adgang til på nuværende tidspunkt.

Genanvendelse



Dit produkt er udviklet og fremstillet med materialer og komponenter af høj kvalitet, som kan genbruges.

Når et produkt bærer et affaldsspandssymbol med et kryds på, betyder det, at produktet er underlagt det europæiske direktiv 2002/96/EC:



Bortskaf aldrig produktet sammen med andet husholdningsaffald. Sørg for at kende de lokale regler om separat indsamling af elektriske og elektroniske produkter. Korrekt bortskaffelse af udtjente produkter er med til at forhindre negativ påvirkning af miljøet og menneskers helbred.

Dit produkt indeholder batterier, som er omfattet af EU-direktivet 2006/66/EC, og som ikke må bortskaffes sammen med almindeligt husholdningsaffald.

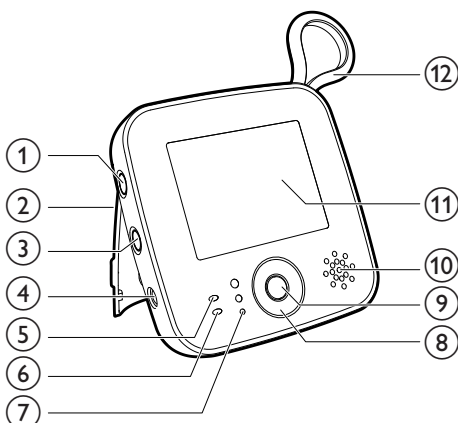
Når et produkt bærer et affaldsspandssymbol med et kryds og det kemiske symbol "Pb", betyder det, at batterierne overholder de krav, som fremgår af direktivet vedrørende bly:



Sørg for at kende de lokale regler om separat indsamling af batterier. Korrekt bortskaffelse af batterier er med til at forhindre negativ påvirkning af miljøet og menneskers helbred.

3 Oversigt

Forældreenhed



- ① **ON/OFF-kontakt (tænd/sluk)**
 - Tryk på knappen, og hold den inde for at tænde eller slukke for forældreenheden
- ② **Stander**
- ③ **Knap til stemmeaktivering**
 - Tryk på knappen, og hold den nede for at slå stemmeaktivering til og fraSe flere detaljer på side 16.
- ④ **Stik til den medfølgende DC-adapter**
- ⑤ **Lys for tænd/sluk**
 - Blinker rødt: Det genopladelige batteri er næsten opbrugt.
 - Blinker grønt: Det genopladelige batteri er i opladningstilstand.
 - Grønt: Enheden er tændt.
- ⑥ **Indikator for stemmeaktivering**
- ⑦ **Lys, som indikerer lydniveau**
 - Juster lydniveauet i babyens værelse

- ⑧ **Tast**
 - + [UP]
 - [DOWN]
 - ◀ [LEFT]
 - ▶ [RIGHT]

- ⑨ **Menu**

- ⑩ **Højttaler**

- ⑪ **Skærm**
 - 📶 Indikator for signalstyrke
 - 🔋 Indikator for batteristrøm
 - 🔌 Indikator for lav batteristrøm

- ⑫ **Antenne**

Stik til den medfølgende AC/DC-adapter

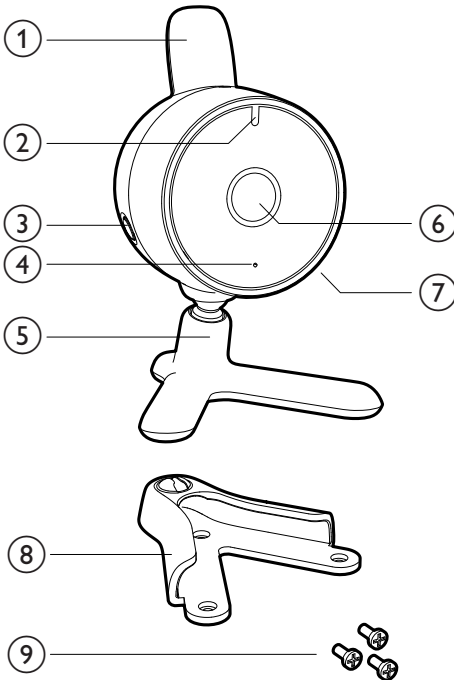
- Input: 100-240 V AC
- Output: 6,0 V DC, 500 mA
- Modelnummer: Til Storbritannien og Nordirland, SSW-1920UK-2; Til andre europæiske lande, SSW-1920EU-2

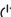
Til USA og Canada, SSW-1920US-2

Til Australien og New Zealand, SSW-1920AU-2

Til Mexico, SSW-1920MX-2

Babyenhed



- ① Antenne
- ② Strømindikator
- ③ Grøn: Babyenheden er tændt.
- ④  ON/OFF-kontakt (tænd/sluk)
 - Tryk på knappen, og hold den inde for at tænde eller slukke for babyenheden
 - Tryk hurtigt for at parre forældreenheden, mens babyenheden er tændt.
- ⑤ Mikrofon
- ⑥ Stander

- ⑦ Objektiv
- ⑧ Stik til den medfølgende DC-adapter
- ⑨ Vægmontering
- ⑩ Skruer til vægmontering

Stik til den medfølgende AC/DC-adapter

- Input: 100-240 V AC
- Output: 6,0 V DC, 500 mA
- Modelnummer: Til Storbritannien og Nordirland, SSW-1920UK-2; Til andre europæiske lande, SSW-1920EU-2

Til USA og Canada, SSW-1920US-2

Til Australien og New Zealand, SSW-1920AU-2

Til Mexico, SSW-1920MX-2

4 Kom godt i gang

Oplad forældreenheden



Bemærk

- Sørg for, at dine hænder og enheden er tørre, når du indsætter og fjerner det genopladelige batteri.

Gør følgende for at oplade forældreenheden, før du tager den i brug første gang, eller når batteriet er ved at løbe tør:

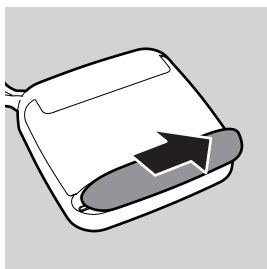
- ↳ Symbolet for tomt batteri blinker på skærmen, og batterilyset på forældreenheden blinker rødt.



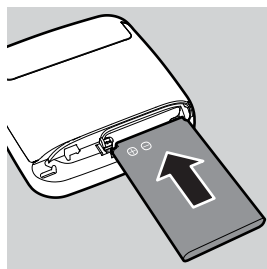
Bemærk

- Hvis batteriet er helt tomt, slukkes forældreenheden automatisk.
- Nummeret på batterimodellen er BL-5C, 1050 mAh.

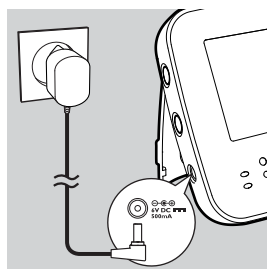
- 1 Du kan åbne batteridækslet ved at skubbe det mod højre.



- 2 Isæt det genopladelige batteri.



- 3 Sæt låget på igen.
- 4 Sæt stikket i forældreenheden, og slut adapteren til en stikkontakt.



- ↳ Batterilyset på forældreenheden blinker grønt.
- ↳ Når batteriet er fuldt opladet, holder lyset op med at blinke, men lyser blot grønt.



Bemærk

- Når du oplader forældreenheden for første gang eller efter lang tid uden brug, skal du slukke den og oplade den uafbrudt i mindst 8 timer.
- Når forældreenheden oplades første gang, er brugstiden mindre end 7 timer. Det genopladelige batteri når først sin fulde kapacitet, når det er blevet opladet og afladet tre gange.
- Batteriet aflader gradvist, også selvom forældreenheden er slukket.

Tip

- Det tager normalt 5 timer at oplade batteriet, men det tager længere tid, hvis forældreenheden er tændt under opladningen. Hvis du vil holde opladningstiden så kort som muligt, skal du slukke forældreenheden under opladning.
- Når batteriet er fuldt opladet, kan forældreenheden bruges trådløst i ca. 7 timer; hvis den er i stemmeaktiveringstilstand. Hvis skærmen er tændt hele tiden, kan forældreenheden bruges trådløst i ca. 5 timer.

Konfigurer babyenheden

Advarsel

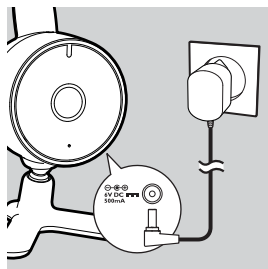
- Sørg for, at barnet ikke kan nå babyenheden. Anbring aldrig babyenheden i barnets seng eller kravlegård, og undgå også at montere den derpå.

Bemærk

- Hvis du bruger trådløse enheder, mikroovn eller et DECT-system, og du oplever interferens på forældreenheden eller babyenheden, skal du flytte forældreenheden længere væk, indtil interferensen forsvinder.

- 1 Anbring babyenheden mindst 1 meter fra barnet.
- 2 Anbring babyenheden på en stabil overflade. Du kan også montere babyenheden på et medfølgende vægbeslag. Du kan få flere oplysninger om dette i næste afsnit.
- 3 Anbring babyenheden på et sted, hvor der er bedst udsyn til barnet.

- 4 Sæt stikket i babyenheden, og sæt adapteren i en stikkontakt.



- 5 Anbring forældreenheden inden for senderækkevidde af babyenheden. Sørg for, at det er mindst 1,5 meter fra babyenheden for at undgå akustisk tilbagekobling.
- 6 Læs mere om senderækkevidden i afsnittet "Senderækkevidde" herunder.

Tip

- Anbring babyenheden højt for at få et godt overblik over barnets seng eller kravlegård.

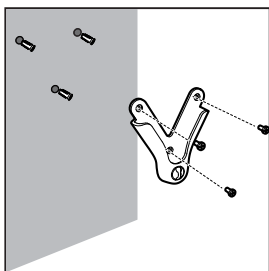
Vægmontering af babyenhed

Advarsel

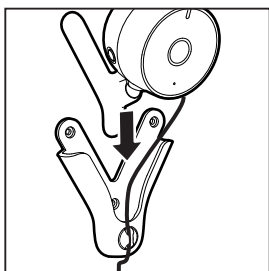
- Hvis babyenheden monteres på væggen, skal du sørge for, at ledningen er fastgjort til væggen, så barnet ikke kan nå den.

- 1 Brug papirkabelonen til at markere placeringen af de tre skruer, der skal bruges til at montere babyenheden.
- 2 Bor huller de tre steder:
- 3 Sæt vægudtag i væggen.

- 4 Skru vægbeslaget fast.



- 5 Anbring babyenheden i vægbeslaget.




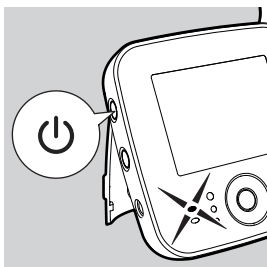
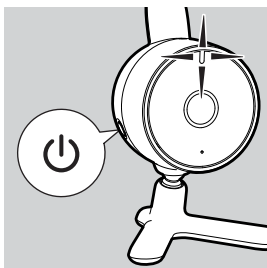
- 6 Anbring kablet i holderen i vægbeslaget.

- 7 Juster babyenheden, så du kan se barnet bedst muligt.

5 Brug din babyalarm


For at kunne se dit barn:

- 1 Tryk på  på forældre-/babyenheden.
 - ↳ Forældre-/babyenheden tændes, og alle indikatorer på forældre-/babyenheden lyser et kort øjeblik.



- ↳ Philips AVENT-logoet vises kort på skærmen.
- ↳ Hvis der ikke oprettes forbindelse, vises en **[NOT LINKED!CAM1 OUT OF RANGE]**-meddelelse på skærmen. Forældreenheden bipper en gang imellem.

Tip

- Det tager mindst 15 sekunder at oprette forbindelse mellem forældreenheden og babyenheden.
- Batterisymbolet  blinker, før batteriet løber tør for strøm.

Senderækkevidde

Babyalarmens senderækkevidde er 150 meter i fri luft. Rækkevidden varierer efter omgivelserne og andre forstyrrende faktorer.

Alarmen er designet til at fungere bedst inden for en rækkevidde på 150 m, som er passende til de fleste husholdninger. Senderækkevidden og kvaliteten af forbindelsen varierer alt efter antallet af forhindringer, som f.eks. vægge eller bygninger, mellem de to enheder.

Bemærk

- CAM1 er standardkameraet.

6 Menu

- 1 Tryk på Menu-knappen på forældreenheden.
↳ Menuen vises.
- 2 Tryk på +/- for at gå op eller ned i menuen/undermenuen, og tryk på ◀/▶ for at gå mod højre eller venstre på tværs af menuen/undermenuen.
- 3 Bekræft ved at trykke på midter tasten eller på ▶
- 4 Afslut ved at trykke på ◀

Zoom og panorer

- 1 Tryk på Menu-knappen.
- 2 Vælg [ZOOM & PAN] fra menuen for at zoome ind og ud af visningen, og panorer:

Menupunkt	Beskrivelse
[ZOOM+]	Zoom ind
[PAN]	Panorer for at justere fokus
[ZOOM-]	Zoom ud


Stemmeaktivering

Stemmeaktivering

Når stemmeaktiveringstilstand er slået til, tændes skærmen kun, når babyenheden registrerer en lyd. Så længe, der ikke registreres lyde, er skærmen slukket for at spare strøm. Når du trykker på en tast, eller der registreres en lyd, aktiveres forældreenheden, og den slukkes igen efter 20 sekunder. Timeren nulstilles når:

- en lyd overskrider det angivne niveau for stemmeaktivering.
- der trykkes på en knap på forældreenheden (menu, +, -, ◀, ▶).

Slå stemmeaktivering til

Tryk på knappen  på siden af forældreenheden, og indikatoren for stemmeaktivering begynder at blinke langsomt.

Rediger stemmeaktiveringsfølsomheden

- 1 Tryk på Menu-knappen på forældreenheden.
- 2 Vælg [VOICE ACTIVATION SENSITIVITY] på babyenheden.

Menupunkt	Beskrivelse
[HIGH]	Høj stemmeaktiveringsfølsomhed
[MID]	Mellemniveau for stemmeaktivering
[LOW]	Lav stemmeaktiveringsfølsomhed

Bemærk

- Når stemmeaktivering er slået til, er LOOP ALL CAMs i dialogboksen Switch CAM ikke tilgængelig.
- Når LOOP ALL CAMs er aktiveret, er funktionen VOICE ACTIVATION ikke tilgængelig. Der vises en infoskærm, når du trykker på knappen VOX.

Når [VOICE ACTIVATION LEVEL] er indstillet højere, registrerer den lavere lyde.

Juster lys

- 1 Tryk på Menu-knappen på forældreenheden.
- 2 Vælg [ADJUST BRIGHTNESS].
- 3 Tryk på +/- for at justere lysstyrken på skærmen.

Tilføj/slet kameraer

Tilføj et nyt kamera

Der kan maks. parres 4 kameraer til en forældreenhed. Menuen indeholder 4 positioner: CAM1 til CAM4. Standardindstillingen er CAM1. Du kan vælge en af positionerne på listen for at tildele et kamera. Du bestemmer, hvilket kamera der er placeret hvor på listen.

Bemærk

- Du kan kun parre et nyt kamera, når der er tom position på listen.

- 1 Tryk på Menu-knappen på forældreenheden.
- 2 Vælg [ADD/DEL CAM].
↳ Listen over parrede kameraer vises.

Bemærk

- Et parret kamera kan ikke parres igen på en anden position, når det er tildelt en position.

- 3 Vælg [ADD CAM].
↳ En infoscærm viser, at forældreenheden søger efter det nye kamera. Du bliver bedt om at trykke kort på ϕ på babyenheden, mens den er tændt.
- 4 Tryk kort på ϕ på babyenheden i mindre end 1 sekund.
↳ En infoscærm bekræfter, når parringen er udført.

Slet et kamera

- 1 Vælg det kamera, der skal slettes, på listen over parrede kameraer.
↳ Dialogboksen [DELETE CAM1 FROM LIST?] vises.
- 2 Tryk på \blacktriangleright eller på Menu-knappen for at bekræfte, eller tryk på \blacktriangleleft for at gå tilbage. Hvis "CAM1 DELETE" f.eks. er markeret, slettes CAM1.

Vælg andre kameraer

Når der er flere kameraer på listen over parrede kameraer; kan du skifte mellem de forskellige kameraer:

- 1 Tryk på \blacktriangleleft eller \blacktriangleright for at få vist linjen med CAM-ID'er for at se, hvilket kamera der for øjeblikket er knyttet til forældreenheden.

Bemærk

- Hvis listen kun indeholder ét kamera, vises linjen med CAM-ID'er ikke ved tryk på \blacktriangleleft og \blacktriangleright .

- 2 Tryk på \blacktriangleleft og \blacktriangleright for at vælge andre kameraer på listen, dvs. at forældreenheden forsøger at oprette forbindelse til kameraet.
↳ Kameraikonet bliver orange, når det er valgt.

Loop alle kameraer

Skift til fanen LOOP ALL for at se, hvad der sker på alle parrede kameraer:

Bemærk

- Når stemmeaktivering er slået til, er funktionen LOOP ALL ikke tilgængelig.

Når LOOP ALL er aktiveret, bliver ↻ orange. Du får vist alle kameraernes billeder et efter et. Andre kameraer; som ikke vises lige nu, vises som ikon CAM1 eller CAM2 (uden parentes) osv. Det viser også, hvor mange kameraer; der er sat op, og hvilket kamera der vises som det næste. Eksempel:

- 1 Fra CAM1 vises kamera et i 20 sekunder.
- 2 Fra CAM2 vises kamera to i 20 sekunder.
- 3 Visningen skifter til et andet kamera, hvis der er flere kameraer tilsluttet.

Skift sprog

- 1 Tryk på Menu-knappen på forældreenheden
- 2 vælg [LANGUAGE] for at definere ønsket sprog.

Menupunkt	Beskrivelse
GB	Engelsk
FR	Fransk

Genindstil

Sådan nulstilles forældreenheden:

- 1 Tryk og hold ϕ nede for at slukke forældreenheden.
- 2 Tryk og hold nede - på forældreenheden.
- 3 Når du holder - nede, skal du tænde forældreenheden.
↳ Forældreenheden nulstilles.

7 Optimer batterilevetiden for forældreenheden

- Genoplad forældreenheden, når du kan se, at batteriet er ved at løbe tør for strøm. Oplad forældreenheden helt, før du tager den i brug igen. Det kan reducere den genopladelige batteris levetid, hvis den løber helt tør for strøm.
- Fjern den genopladelige batteripakke fra forældreenheden, hvis du ikke skal bruge den en uge eller længere.
- Du skal altid oplade forældreenheden helt, hvis den ikke er blevet anvendt i længere tid.
- Hvis der opstår problemer ved opladning af batteriet, skal du kontakte forhandleren eller et Philips-servicecenter.

8 Garanti og service

Hvis du har brug for service eller oplysninger, eller hvis du har et problem, kan du gå ind på www.philips.com/AVENT eller kontakte Philips Kundecenter i dit land. Du kan finde telefonnummeret til Philips Kundecenter i folderen "World-Wide Guarantee". Hvis der ikke findes et Philips Kundecenter i dit land, kan du henvende dig til den lokale Philips-forhandler.

9 Ofte stillede spørgsmål (FAQ)

Hvis du ikke finder den løsning, du har brug for i dette afsnit, kan du få hjælp på www.philips.com/AVENT eller kontakte Philips Kundecenter i dit land.

Problemer	Mulige årsager	Løsninger
Forældre-/babyenheden tænder ikke.	Enheden er ikke sluttet til strømfor- syningen.	Slut enheden til en strømfor- syning.
	Batteriet er afladet.	Skift batteriet ud, og sørg for, at det er isat korrekt.
Babyenheden tænder ikke.	Enheden er ikke sluttet til en strøm- forsyning.	Slut enheden til en strømfor- syning.
Jeg kan ikke oprette for- bindelse. Forældreenheden bipper, og meddelelsen "NOT LINKED! CAMx OUT OF RANGE" blinker.	Enhederne er uden for rækkevidde.	Flyt enhederne tættere på hinan- den (se "Senderækkevidde")
	Enhederne er placeret for langt fra hinanden.	Flyt forældreenheden mindst 1,5 meter væk fra babyenheden.
Jeg modtager interferens. Jeg kan kun høre noget i perioder.	Babyenheden er slukket.	Tænd for babyenheden.
	Forældreenheden opfanger signaler fra andre apparater eller babyalar- mer.	Flyt forældreenheden væk fra andre trådløse 2,4 GH apparater som f.eks. telefoner.
Jeg kan ikke høre noget i forældreenheden.	Lydstyrken på forældreenheden er for lav eller slået fra.	Skru op for lydstyrken på forældre- enheden.
	Enhederne er uden for rækkevidde.	Flyt enhederne tættere på hinan- den.
	Du har tændt for automatisk stem- meaktivering.	Hvis aktiveret, tændes skærmen, når babyenheden registrerer en lyd. Så længe, der ikke registreres lyde, er skærmen slukket for at spare strøm.
	Stemmeaktiveringsfølsomheden er indstillet for lavt.	Øg stemmeaktiveringsfølsomhe- den.
Rækkevidden er mindre end 150 meter.	Omkringliggende faktorer kan på- virke rækkevidden.	Flyt enhederne tættere på hinan- den.

Batterilyset på forældreenheden blinker rødt.	Det genopladelige batteri på forældreenheden er ved at løbe tør for strøm.	Genoplad det.
Batteriet i forældreenheden løber hurtigt tør for strøm.	Lydstyrken er for høj, og enheden bruger mere strøm.	Skru ned for lyden.
	Skærmen er hele tiden tændt, og enheden bruger meget strøm.	Slå automatisk stemmeaktivering til for at forlænge driftstiden.
Er min babyalarm sikret mod aflytning?		Den 2,4 GHz digitale teknologi i babyalarmen sikrer mod aflytning.
Jeg kan høre andre lyde i forældreenheden.	Babyenheden står for langt væk fra barnet.	Flyt babyenheden tættere på barnet, men afstanden skal være mindst 1,5 meter.
	Stemmeaktiveringsfølsomheden er indstillet for højt.	Reducer stemmeaktiveringsfølsomheden.
	Babyenheden er tæt på en anden lydkilde.	Flyt babyenheden væk fra lydkilden.
Det tager lang tid at oplade forældreenheden.	Det er første gang, du benytter enheden, eller den har ikke været i brug længe.	Afsæt mindst 8 timer til opladning.
	Forældreenheden er tændt under opladning.	Sluk for forældreenheden under opladning.
Skærmen udsender høje lyde.	Enhederne er muligvis placeret for tæt på hinanden.	Flyt forældreenheden mindst 1,5 meter væk fra babyenheden.
	Lydstyrken på forældreenheden kan være indstillet for højt.	Skru ned for lydstyrken på forældreenheden.
Forældreenheden afgiver en summende lyd.	Enhederne er uden for rækkevidde.	Flyt enhederne tættere på hinanden.
	Forældreenheden opfanger signaler fra andre apparater eller babyalarmer.	Flyt forældreenheden væk fra andre trådløse 2,4 GH apparater som f.eks. telefoner.
	Det genopladelige batteri på forældreenheden er ved at løbe tør for strøm.	Genoplad det.
Skærmen blinker:	Enhederne er næsten uden for rækkevidde.	Flyt enhederne tættere på hinanden.
	Forældreenheden opfanger signaler fra andre apparater eller babyalarmer.	Flyt forældreenheden væk fra andre trådløse 2,4 GH apparater som f.eks. telefoner.
	Det genopladelige batteri på forældreenheden er ved at løbe tør for strøm.	Genoplad det.
Der er ikke noget billede på skærmen, når kontrollampen lyser.	Forældreenheden er muligvis i automatisk stemmeaktiveringstilstand.	Tryk på knappen for automatisk stemmeaktivering igen for at tænde skærmen.

Billedet på skærmen er utydeligt.	Skærmens lysstyrke kan være indstillet for lavt eller for højt.	Juster lysstyrken for displayet.
Billedet på skærmen er utydeligt om natten.	Der er muligvis for stor afstand mellem barnet og babyenheden.	Sørg for, at babyenheden er placeret mellem 1 og 1,5 meter fra barnet.
Forældreenheden oplader ikke, når den er tilsluttet strøm.	Det genopladelige batteri er løbet helt tør for strøm.	Oplad det genopladelige batteri.
LED-indikatoren for nattesyn er stadig tændt, når der er lyst i omgivelserne.	Babyenhedens lyssensor (øverst nær antennen) er blokeret for omgivende lys.	Flyt babyenheden, eller lad den stå. Det påvirker ikke billedet på skærmen.



Tip

- Produktoplysninger kan ændres uden varsel.

