

# Always here to help you

Register your product and get support at  
[www.philips.com/welcome](http://www.philips.com/welcome)

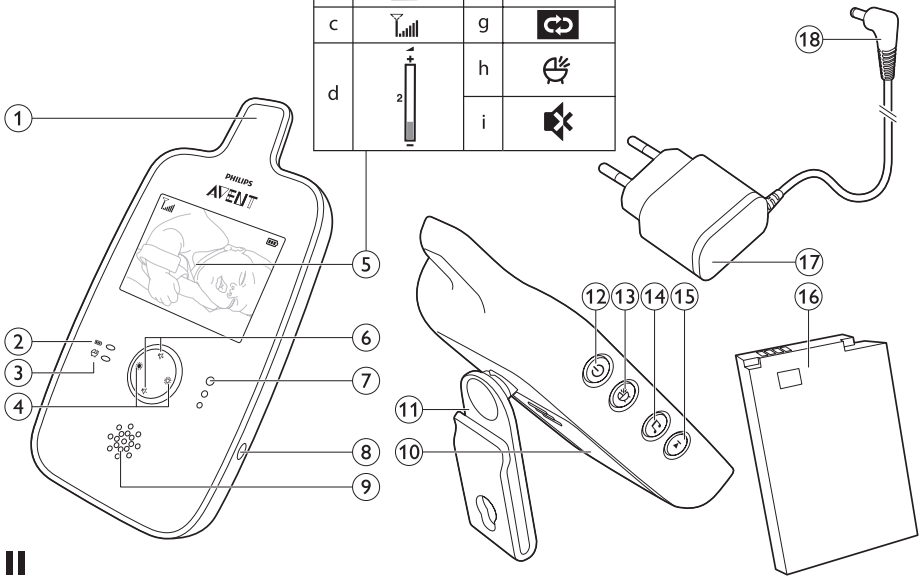
SCD603



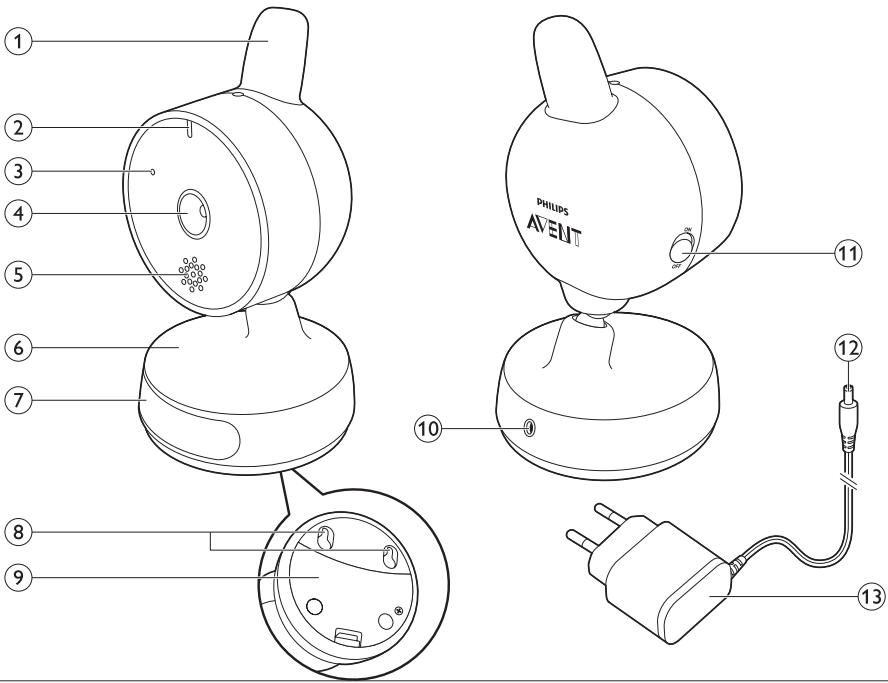
**PHILIPS**  
**AVENT**

I

a		e	
b		f	
c		g	
d		h	
		i	



II



# Vsebina

<b>1</b>	<b>Uvod</b>	<b>3</b>
<b>2</b>	<b>Splošni opis</b>	<b>3</b>
<b>3</b>	<b>Priprava za uporabo</b>	<b>4</b>
<b>4</b>	<b>Uporaba aparata</b>	<b>6</b>
<b>5</b>	<b>Funkcije</b>	<b>9</b>
<b>6</b>	<b>Čiščenje in vzdrževanje</b>	<b>12</b>
<b>7</b>	<b>Shranjevanje</b>	<b>12</b>
<b>8</b>	<b>Naročanje dodatne opreme</b>	<b>13</b>
<b>9</b>	<b>Garancija in servis</b>	<b>13</b>
<b>10</b>	<b>Pogosta vprašanja</b>	<b>13</b>

## 1 Uvod

Čestitamo vam za nakup in dobrodošli pri Philips AVENT! Če želite popolnoma izkoristiti podporo, ki jo nudi Philips AVENT, registrirajte izdelek na [www.philips.com/welcome](http://www.philips.com/welcome).

Video varuška Philips AVENT vam nudi nenehno podporo in vam omogoča, da otroka vedno vidite tako podnevi kot ponoči in v kateremkoli prostoru. Najnovejša digitalna tehnologija zagotavlja jasen zvok in najčistejšo sliko vašega otroka. To omogoča dodatno varnost in nadzor nad otrokom brez vstopanja v sobo in motenja njegovega spanca.

## 2 Splošni opis

### • I Starševska enota

- 1 Antena
- 2 Indikator baterije/vklopa
- 3 Indikator za vklop z zvokom
- 4 Gumbi za nastavitev svetlosti
- 5 Zaslon – razlaga ikon
  - a. Starševska in otroška enota nista povezani
  - b. Stanje baterije
  - c. Simbol moči signala
  - d. Vrstica glasnosti
  - e. Vrstica svetlosti
  - f. Številke uspavank
  - g. Simbol za ponovitev uspavanke
  - h. Simbol vklopa z zvokom
  - i. Simbol izklopljenega zvoka
- 6 Gumba za povečanje in zmanjšanje glasnosti
- 7 Indikatorji glasnosti
- 8 Vtičnica za vtikač aparata
- 9 Zvočnik
- 10 Pokrov prostora za baterijo
- 11 Zaponka za pas/stojalo
- 12 Gumb za vklop/izklop
- 13 Gumb za vklop z zvokom
- 14 Gumb za predvajanje/zaustavitev uspavanke
- 15 Gumb za naslednjo uspavanko
- 16 Akumulatorska baterija
- 17 Adapter
- 18 Vtikač aparata

### • II Otroška enota

- 1 Antena
- 2 Indikator vklopa
- 3 Mikrofon
- 4 Objektiv
- 5 Zvočnik
- 6 Podstavek
- 7 Nočna lučka in gumb za nočno lučko
- 8 Reže za stensko namestitev
- 9 Pokrov prostora za baterijo
- 10 Vtičnica za vtikač aparata
- 11 Stikalo za vklop/izklop
- 12 Vtikač aparata
- 13 Adapter

## 3 Priprava za uporabo

**POMEMBNO:** pred uporabo video varuške natančno preberite pomembna varnostna navodila in jih shranite za poznejšo uporabo.

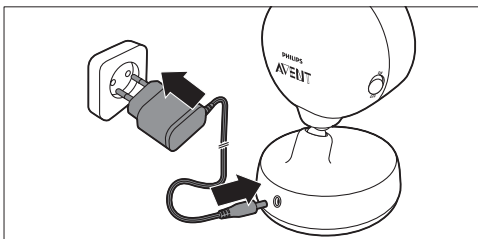
Philips Electronics UK Limited izjavlja, da je ta otroška varuška v skladu z bistvenimi zahtevami in drugimi relevantnimi določili Direktive 1999/5/ES. Kopija izjave o skladnost ES je na voljo na CD-ju ali na spletni strani [www.philips.com/support](http://www.philips.com/support).

### 3.1 Otroška enota

Otroška enota naj bo priključena na električno omrežje. Da zagotovite samodejni ponovni vklop v primeru izpada električne napetosti, vam priporočamo, da vstavite baterije za enkratno uporabo.

#### 3.1.1 Delovanje z napajanjem z električnega omrežja

- 1 Vtičač aparata vstavite v otroško enoto, adapter pa vključite v omrežno vtičnico.



#### 3.1.2 Namestitev baterij za enkratno uporabo

Otroška enota v primeru izpada električne napetosti lahko deluje na štiri alkalne baterije 1,5V R6 AAA (niso priložene).

Ne uporabljajte akumulatorskih baterij. Otroške enote ni mogoče polniti in akumulatorske baterije se počasi izpraznijo, če jih ne uporabljate.

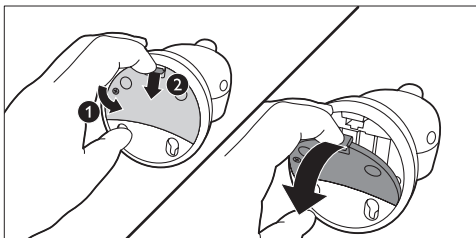
#### ⚠ Opozorilo:

Ko vstavljate baterije za enkratno uporabo, izključite otroško enoto, pri čemer morajo biti vaše roke in enota popolnoma suhe.

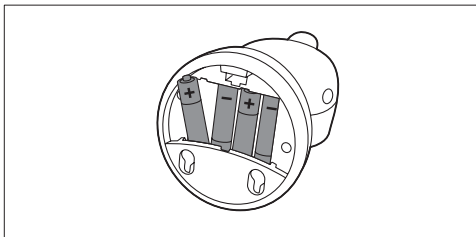
#### ⓘ Opomba:

Otroška enota deluje 3 ure, če jo uporabljate z alkalnimi baterijami za enkratno uporabo in z vklopljeno nočno lučko.

- 1 Odstranite pokrov prostora za baterije.



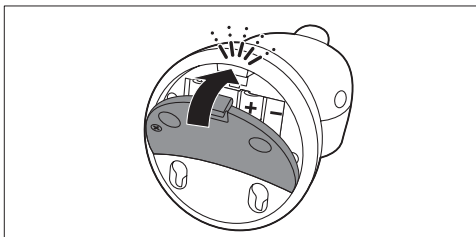
- 2 Vstavite štiri alkalne baterije za enkratno uporabo.



#### ⓘ Opomba:

Prepričajte se, da sta pola - in + pravilno usmerjena.

- 3 Ponovno namestite pokrov.



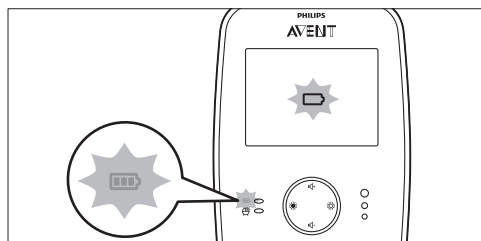
## 3.2 Starševska enota

### 3.2.1 Delovanje na akumulatorsko baterijo

#### Opozorilo:

Ko vstavljate akumulatorsko baterijo, izključite starševsko enoto, pri čemer morajo biti vaše roke in enota popolnoma suhe.

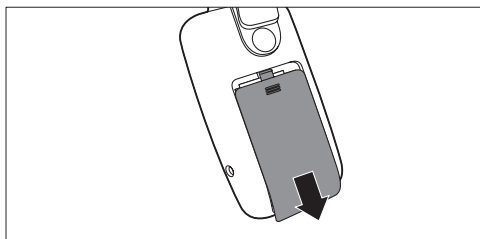
- Starševski enoti je priložena akumulatorska litij-ionska polimerna baterija 1100 mAh.
- Starševsko enoto napolnite pred prvo uporabo ali ko označuje, da je baterija prazna.
- Baterija je šibka, ko na zaslonu utripa simbol prazne baterije in indikator baterije/vklopa na starševski enoti utripa rdeče.



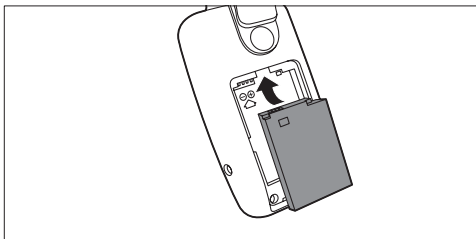
#### Opomba:

Če je baterija popolnoma prazna, se starševska enota samodejno izklopi in prekine povezavo z otroško enoto.

- 1** Pokrov prostora za baterije potisnite navzdol, da ga odstranite.



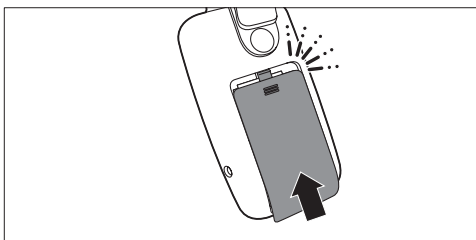
- 2** Vstavite akumulatorsko baterijo.



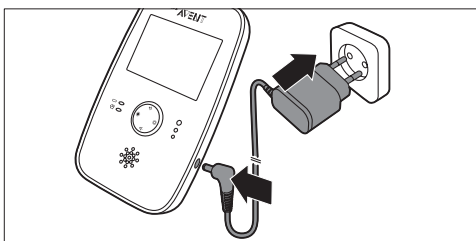
#### Opomba:

Prepričajte se, da sta pola - in + pravilno usmerjena.

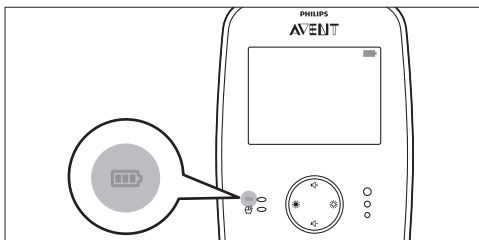
- 3** Ponovno namestite pokrov.



- 4** Vtikač aparata vstavite v starševsko enoto, adapter pa vključite v omrežno vtičnico.



- Indikator baterije/vklopa na starševski enoti začne svetiti zeleno. V zgornjem delu zaslona se pojavi animirana slika polnjenja baterije.



- *Ko je baterija povsem napolnjena, je simbol baterije v zgornjem delu zaslona poln.*
- Če starševsko enoto polnite prvič ali po daljšem obdobju neuporabe, jo izklopite in vsaj 4 ur neprekinjeno polnite.
- Polnjenje običajno traja 2,5 ure in več, če je starševska enota medtem vklopljena. Da bi skrajšali čas polnjenja, starševsko enoto med polnjenjem izklopite.
- Ko je akumulatorska baterija popolnoma napolnjena, lahko starševsko enoto uporabljate brezžično 7 ur; če je v načinu vklopa z zvokom. Če se slika predvaja neprekinjeno, starševsko enoto brezžično lahko uporabljate približno 5,5 ure.

#### **Opomba:**

Po prvem polnjenju starševske enote bo čas delovanja manj kot 7 ur. Akumulatorska baterija največjo učinkovitost doseže šele po štirikratnem polnjenju in praznjenju.

#### **Opomba:**

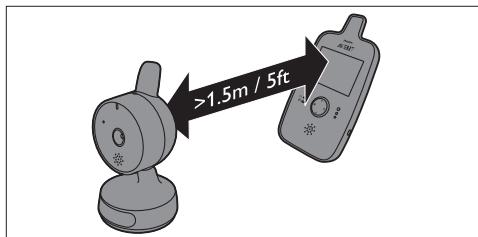
Baterija se postopoma izprazni tudi, če je starševska enota izklopljena.

#### **Opomba:**

Priporočamo vam, da starševsko enoto celo noč pustite priključeno na omrežno napajanje. Če se baterija starševske enote izprazni, zaslišite slišite opozorilni zvok za prazno baterijo, kar vas lahko prebudi.

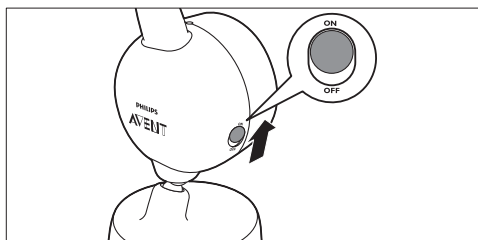
## 4 Uporaba aparata

- 1** Povezavo med starševsko in otroško enoto preizkusite v istem prostoru.

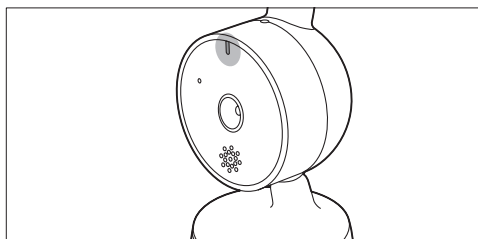


Otroška enota mora biti od starševske enote oddaljena vsaj 1,5 metra.

- 2** Stikalo za vklop/izklop otroške enote prestavite na položaj za vklop.



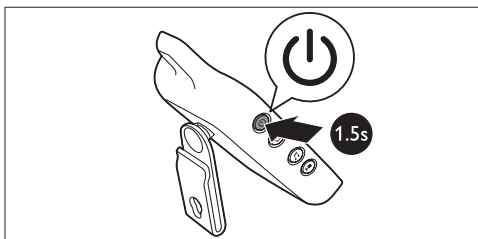
- **Zasveti zeleni indikator vklopa.**



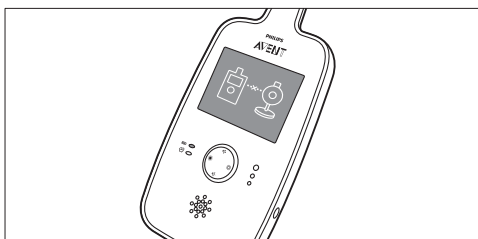
#### **Opomba:**

Indikator vklopa vedno sveti zeleno, četudi povezava s starševsko enoto ni vzpostavljena.

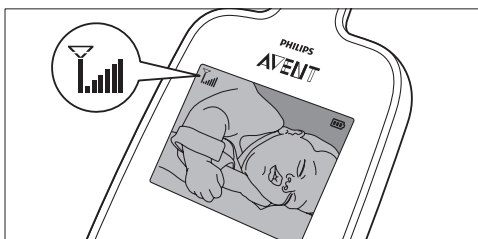
- 3** Pridržite gumb za vklop/izklop na starševski enoti.



- Zaslou se vklopi in na njem se pojavi slika povezave.



- Ko je povezava vzpostavljena, sta na zaslonu prikazana otrok in simbol moči signala.



#### **✱ Namig:**

S pomočjo simbola moči signala določite najboljši položaj starševske enote. Število vrstic označuje kakovost povezave.

- Če povezave ni mogoče vzpostaviti, starševska enota zapiska in na zaslonu se prikaže slika, da je naprava izven dosega.

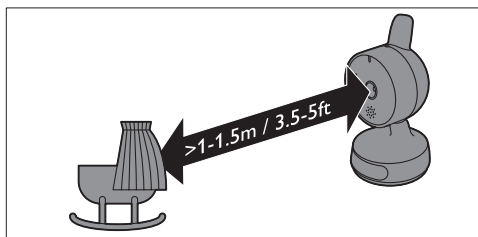


## 4.1 Nameščanje otroške varuške

**⚠ Opozorilo:**  
Otroško enoto postavite izven dosega otroka. Ne postavljajte ali nameščajte je na otrokovo posteljo ali stajico.

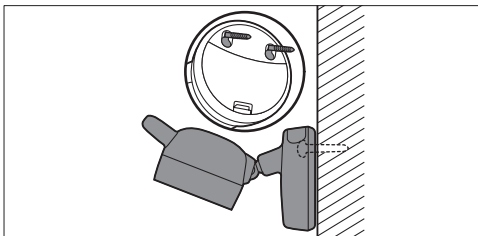
**ⓘ Opomba:**  
Če uporabljate brezžični telefon, brezžični predvajalnik, omrežje Wi-Fi, mikrovalovno pečico ali povezavo Bluetooth 2,4 GHz in na starševski ali otroški enoti zaznate motnje, starševsko enoto premaknite dlje, dokler motenj ne zaznate več.

- 1** Za optimalno zaznavanje zvoka otroško enoto postavite vsaj 1 meter od otroka, vendar ne dlje kot 1,5 metra.



**2** Otroško enoto lahko namestite na dva načina:

- 1 Otroško enoto vedno postavite na stabilno, ravno in vodoravno podlago.
- 2 Otroško enoto s priloženimi vijaki namestite na steno, kot je prikazano na sliki.



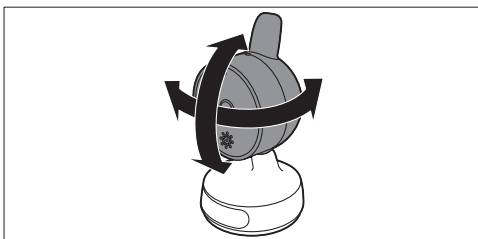
**Namig:**

S priloženo predlogo označite točno mesto rež za vijake na steni.

**Namig:**

Otroško enoto postavite višje za dober pregled nad otrokovo posteljo ali stajico.

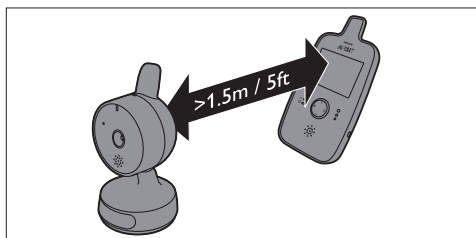
**3** Otroško enoto namestite v položaj, ki zagotavlja najboljši pregled nad otrokom.



**Opozorilo:**

Otroške enote ne postavite tako, da je mikrofoni obrnjen preveč navzdol, ker mikrofoni mogoče ne bo pravilno zaznaval zvokov.

**4** Starševsko enoto namestite v doseg delovanja otroške enote. Da bi preprečili zvočne motnje, mora biti nameščena vsaj 1,5 metra od otroške enote.



Za dodatne informacije o dosegu delovanja si ogledajte spodnje poglavje "Doseg delovanja".

### 4.1.1 Doseg delovanja

Doseg delovanja varuške je 150 metrov na prostem in na liniji vidljivosti. Doseg delovanja v zaprtih prostorih je do 30 metrov. Glede na okolico in druge moteče dejavnike je lahko doseg delovanja manjši.

Pri mokrih ali vlažnih materialih se lahko doseg zmanjša do 100 %.

Suhi materiali	Debelina materiala	Zmanjšanje dosega
Les, mavec, lepenka, steklo (brez kovine, žic ali svinca)	< 30 cm	0-10 %
Opeka, vezane plošče	< 30 cm	5-35 %
Ojačani beton	< 30 cm	30-100 %
Kovinske mreže ali drogi	< 1 cm	90-100 %
Kovinske ali aluminijaste plošče	< 1 cm	100 %

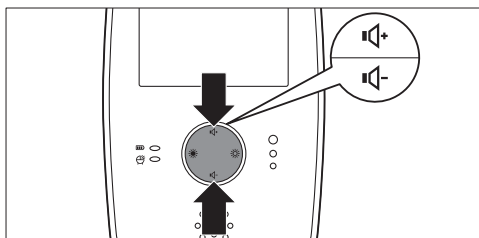


## 5 Funkcije

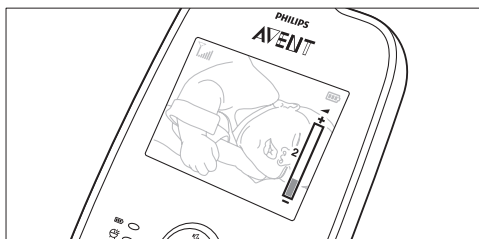
### 5.1 Nastavitev glasnosti zvočnika

Glasnost zvočnika starševske enote lahko prilagodite po želji.

- 1 Glasnost prilagodite z gumbom za povečanje ali zmanjšanje glasnosti.



- Vrstica glasnosti na zaslonu prikazuje izbrano glasnost.



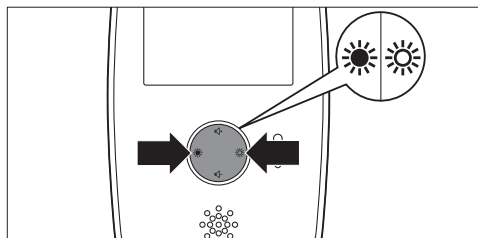
#### ⚠ Opomba:

Če je nastavljena visoka glasnost, starševska enota porabi več energije.

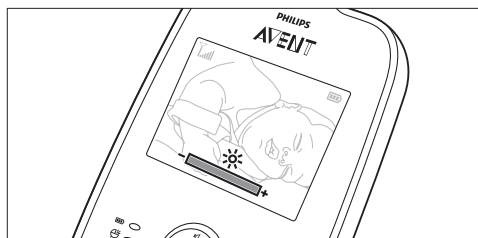
### 5.2 Nastavitev svetlosti zaslona

Svetlost zaslona starševske enote lahko prilagodite po želji.

- 1 Z gumbi za nastavitev svetlosti na starševski enoti nastavite svetlost zaslona.



- Vrstica svetlosti na zaslonu prikazuje izbrano svetlost zaslona.



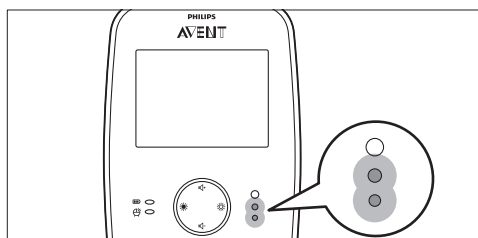
#### ⚠ Opomba:

Če je nastavljena visoka svetlost, starševska enota porabi več energije.

### 5.3 Indikatorji glasnosti

Starševska enota nenehno spremlja glasnost zvoka v otroški sobi, indikatorji glasnosti pa vas opozarjajo na aktivnost. Če otrok zajoka, zasvetijo modri indikatorji glasnosti na starševski enoti.

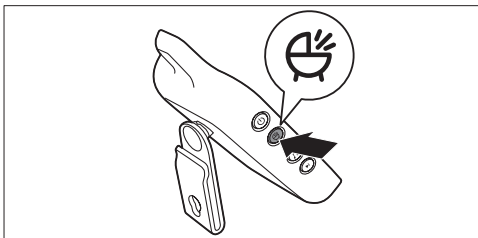
- Če zvok ni zaznan, indikatorji glasnosti ne svetijo.
- Ko otroška enota zazna zvok, na starševski enoti zasveti eden ali več indikatorjev glasnosti. Število indikatorjev, ki svetijo, je odvisno od glasnosti zvoka, ki ga je zaznala otroška enota. Indikatorji glasnosti zvoka zasvetijo tudi, če je nastavitev glasnosti starševske enote nizka ali če je vklopljen način vklopa z zvokom (oglejte si del "Vklop z zvokom" spodaj).



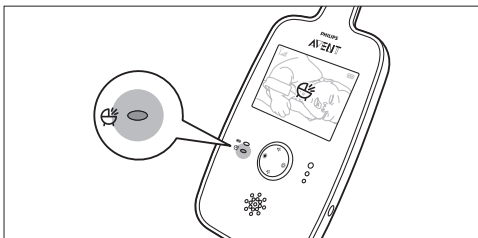
## 5.4 Vkllop z zvokom

Starševska enota nenehno spremlja glasnost zvoka v otroški sobi. Če je vklopljen način vklopa z zvokom, se zaslon vklopi samo, če otroška enota zazna zvok. Če zvoka ne zazna, je zaslon izklopljen, kar porabi manj energije.

- 1 Način vklopa z zvokom vklopite tako, da pritisnete gumb za vklop z zvokom na starševski enoti.



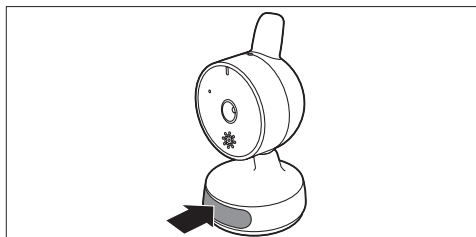
- Vklopi se indikator za vklop z zvokom starševske enote in na zaslonu se pojavi slika vklopa z zvokom.



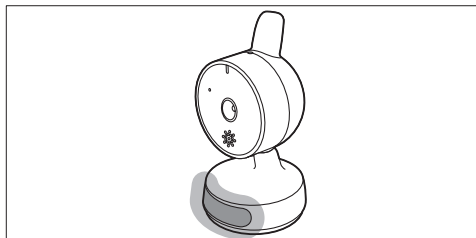
- Ko otroška enota zazna zvok, se zaslon starševske enote samodejno vklopi in prikaže otroka. Če otroška enota 20 sekund ne zazna nobenega novega zvoka, se zaslon izklopi.
- 2 Način vklopa z zvokom izklopite tako, da ponovno pritisnete gumb za vklop z zvokom na starševski enoti. Indikator za vklop z zvokom ugasne in na zaslonu se pojavi slika izklopljenega vklopa z zvokom.

## 5.5 Nočna lučka

- 1 Pritisnite gumb za nočno lučko na podstavku otroške enote, da vklopite nočno lučko.



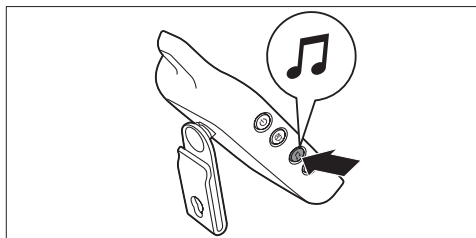
- Nočna lučka na podstavku otroške enote zasveti.



- 2 Za izklop nočne lučke znova pritisnite gumb za nočno lučko.

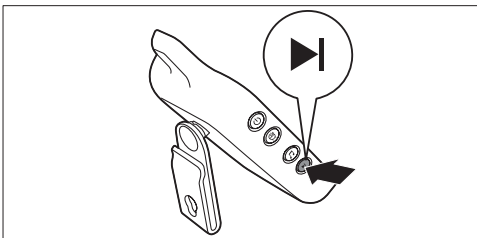
## 5.6 Funkcija uspavanke

- 1 Pritisnite gumb za predvajanje/zaustavitev uspavanke na starševski enoti, da začnete s predvajanjem uspavanke.

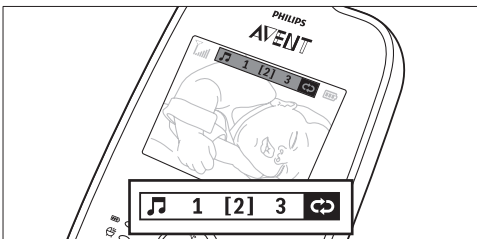


- *Otroška enota začne predvajati uspavanko, ki se približno 15 minut nenehno ponavlja. Na zaslonu je prikazana številka uspavanke, ki se nenehno ponavlja. Ta številka je prikazana v modrem kvadratu.*

- 2** Če želite izbrati drugo uspavanko, pritisnite gumb za uspavanko. Pritiskajte gumb za uspavanko, dokler ne zaslišite zelene uspavanke.



**Opomba:**



Izberete lahko tudi simbol za ponavljanje, da uspavanke predvajate vedno znova.

- 3** Pritisnite gumb za predvajanje/zaustavitev uspavanke na starševski enoti, da začnete s predvajanjem izbrane uspavanke.
- *Otroška enota začne predvajati uspavanko, ki se nenehno ponavlja.*

**Opomba:**

Če ste izbrali način ponavljanja, se vse tri uspavanke nenehno ponavljajo.

- 4** Če želite ustaviti predvajanje uspavanke, ponovno pritisnite gumb za predvajanje/zaustavitev uspavanke.

## 5.7 Opozorilo o enoti izven dosega

Če je starševska enota izven dosega otroške enote, starševska enota zapiska vsakih 20 sekund in na zaslonu se prikaže slika, da je naprava izven dosega.

**Opomba:**

Opozorilo o enoti izven dosega je vklopljeno tudi, ko je otroška enota izklopljena.

## 5.8 Gledanje v temi

Infrardeča svetloba kamere zagotavlja, da otroka vedno vidite jasno, tudi v temnem prostoru.

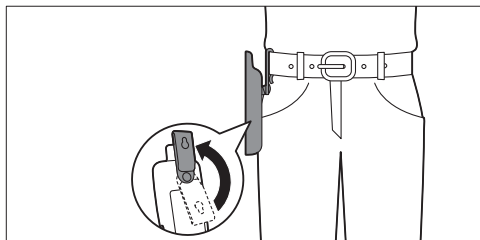
Če kamera zazna šibko svetlobo, se infrardeča svetloba samodejno vklopi. Otroško enoto postavite 1 do 1,5 metra proč od otroka, da ga boste vedno jasno videli.

**Opomba:**

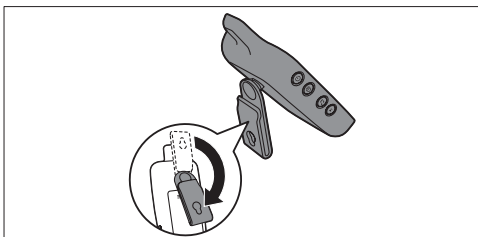
Ko sveti infrardeča svetloba, je zaslon črn-bel. Vendar včasih lahko vidite zelenkasto sliko. To je zaradi zunanjih svetlobnih virov povsem normalno.

## 5.9 Zaponka za pas/stojalo

- Če je akumulatorska baterija starševske enote dovolj napolnjena, imate lahko enoto znotraj ali na prostem ves čas pri sebi tako, da jo z zaponko za pas pritrdite na pas oz. opasni trak. Tako otroka lahko nadzorujete tudi, kadar se premikate.



- Če zaponko za pas želite uporabljati kot stojalo, jo obrnite navzdol tako, da nanjo lahko postavite starševsko enoto.



## 5.10 Funkcija samodejnega izklopa zvoka

Če otroška enota zazna šibak zvok, kot je zvok spanja otroka, starševska enota samodejno izklopi zvok, da tega zvoka ne slišite. Ko otrok zajoka, starševska enota samodejno ponovno vklopi zvok, da slišite otrokov jok.

## 5.11 Funkcija ponastavitve

Ta funkcija vam omogoča ponastavitev nastavitvev starševske enote. Uporabite jo lahko, če pride do težav, ki jih ne morete odpraviti s pomočjo predlogov v poglavju "Pogosta vprašanja".

- 1 Pridržite gumb za vklop/izklop na starševski enoti, da jo izklopite.
- 2 Hkrati pridržite gumb za zmanjšanje glasnosti in gumb za vklop/izklop, dokler ne zaslišite piska in se starševska enota ponovno vklopi.
  - *Starševska enota je tako ponastavljena na tovarniške nastavitve.*

### 5.11.1 Privzete nastavitve

- Glasnost zvočnika: 3
- Vklop z zvokom: izklopljeno
- Svetlost zaslon: 4

## 6 Čiščenje in vzdrževanje

### ⚠ Opozorilo:

Starševske in otroške enote ne potaplajte v vodo in ju ne čistite pod tekočo vodo.

### ⚠ Opozorilo:

Ne uporabljajte čistilnega razpršila in tekočega čistila.

- 1 Izklopite otroško in starševsko enoto ter izključite adapterja iz omrežne vtičnice.
- 2 Starševsko in otroško enoto čistite s suho krpo.

### ☹ Opomba:

Prstni odtisi ali nesnaga na objektivu otroške enote lahko vplivajo na delovanje kamere. Objektiv se ne dotikajte s prsti.

### ⚠ Opozorilo:

**Preden otroško in starševsko enoto ponovno priključite na omrežno napajanje, se prepričajte, da sta suhi.**

- 3 Adapterje očistite s suho krpo.

## 7 Shranjevanje

Če varuške ne boste uporabljali dlje časa, iz otroške enote odstranite baterije za enkratno uporabo, iz starševske enote pa akumulatorsko baterijo. Starševsko enoto, otroško enoto in adapterje hranite na hladnem in suhem mestu.

## 8 Naročanje dodatne opreme

Dodatno opremo za aparat lahko kupite v naši spletni trgovini na naslovu **www.shop.philips.com/service**. Če spletna trgovina v vaši državi ni na voljo, se obrnite na Philipsovega prodajalca ali Philipsov servisni center. Če imate težave pri nabavi dodatne opreme za aparat, se obrnite na Philipsov center za pomoč uporabnikom v svoji državi. Kontaktno podatke najdete v mednarodnem garancijskem listu.

## 9 Garancija in servis

Za servis, informacije ali v primeru težav obiščite spletno stran Philips AVENT na naslovu **www.philips.com/AVENT** ali pa se obrnite na Philipsov center za pomoč uporabnikom v svoji državi. Telefonsko številko najdete na mednarodnem garancijskem listu. Če v vaši državi ni takšnega centra, se obrnite na lokalnega Philipsovega prodajalca.

## 10 Pogosta vprašanja

V tem poglavju so navedena pogosta vprašanja o aparatu. Če ne najdete odgovora na svoje vprašanje, si oglejte več odgovorov na pogosta vprašanja na spletnem mestu [www.philips.com/support](http://www.philips.com/support) ali se obrnite na center za pomoč uporabnikom v svoji državi.

### Vklop/povezava enot

**Zakaj indikatorja vklopa na otroški in starševski enoti ne svetita, ko enoti vklopim?**

- Mogoče je akumulatorska baterija starševske enote prazna in enota ni priključena na omrežno napajanje. Vtikač aparata vključite v starševsko enoto, adapter pa v omrežno vtičnico. Nato pridržite gumb za vklop/izklop, da vklopite starševsko enoto in vzpostavite povezavo z otroško enoto.
- Mogoče otroška enota ni priključena na omrežno napajanje, so baterije za enkratno uporabo v otroški enoti prazne oziroma niso nameščene v otroško enoto. Otroško enoto priključite na električno omrežje ali vanjo vstavite nove baterije za enkratno uporabo. Nato stikalo za vklop/izklop otroške enote premaknite na položaj za vklop, da vzpostavite povezavo s starševsko enoto.

**Zakaj se starševska enota ne polni, ko jo vključim?**

- Mogoče je potekla življenjska doba akumulatorske baterije. Zamenjajte akumulatorsko baterijo.
- Mogoče adapter ni pravilno vključen. Preverite, ali adapter pravilno vključen v omrežno vtičnico.

**Zakaj se otroška enota ne polni, ko jo vključim?**

- Otroške enote ni mogoče polniti. Če otroško enoto želite uporabljati brezžično, vanjo vstavite nove baterije za enkratno uporabo.

**Zakaj ne morem vzpostaviti povezave? Zakaj se povezava občasno prekine? Zakaj prihaja do motenj zvoka?**

- Otroška in starševska enota sta verjetno blizu meje dosega delovanja na prostem ali pa je prišlo do motenj zaradi drugih brezžičnih naprav 2,4 GHz. Poskusite v drugem prostoru, zmanjšajte razdaljo med enotama ali izklopite druge brezžične naprave 2,4 GHz. Ponovna vzpostavitev povezave med enotama traja približno 5 sekund.

- Če imate dve video varuški, ju postavite vsaj 1,5 metra narazen, da preprečite motnje.
- Mogoče otroška enota ni priključena na omrežno napajanje, so baterije za enkratno uporabo v otroški enoti prazne oziroma niso nameščene v otroško enoto. Otroško enoto priključite na električno omrežje ali vanjo vstavite nove baterije za enkratno uporabo. Nato stikalo za vklop/izklop otroške enote premaknite na položaj za vklop, da vzpostavite povezavo s starševsko enoto.

### **Kaj se zgodi v primeru izpada električne energije?**

- Ker starševska enota deluje na akumulatorske baterije, deluje naprej, če so baterije dovolj napolnjene. Če ste v otroško enoto vstavili baterije za enkratno uporabo, kamera deluje še naprej in otroka lahko vidite.

### **Zakaj se baterije za enkratno uporabo na otroški enoti tako hitro izpraznijo?**

- Otroška enota porabi veliko energije, če je zaslon nenehno vklopljen, če predvajate uspavanke ali če je vklopljena nočna lučka. Priporočamo vam, da otroško enoto priključite na električno omrežje in baterije uporabljate samo v primeru izpada električnega napajanja. V otroško enoto ne vstavljajte akumulatorskih baterij, ker se počasi izpraznijo, tudi če jih ne uporabljate.

### **Zakaj se starševska enota polni dlje kot 2,5 ure?**

- Starševska enota je med polnjenjem morda vklopljena. Med polnjenjem jo izklopite.

### **Zakaj morata biti otroška enota in njen kabel vsaj 1 meter od otroka?**

- Da preprečite nevarnost zadušitve s kablom in zagotovite optimalno zaznavanje zvoka, otroško enoto in njen kabel vedno postavite vsaj 1 meter proč od otroka.

## **Indikatorji starševske enote**

### **Zakaj se na zaslonu starševske enote ne pojavi simbol stanja baterije, ko starševsko enoto začnem polniti?**

- Če starševsko enoto polnite prvič ali po daljšem obdobju neuporabe, lahko traja nekaj minut, preden se na zaslonu pojavi simbol baterije.

### **Zakaj indikator baterije/vklopa in simbol baterije na zaslonu utripata rdeče?**

- Če indikator baterije/vklopa in simbol baterije na zaslonu utripata rdeče, je akumulatorska baterija starševske enote skoraj prazna. Starševsko enoto priključite na električno omrežje, da napolnite baterijo (oglejte si poglavje "Priprava za uporabo").

### **Zakaj starševska enota piska?**

- Če starševska enota piska in je na zaslonu prikazana slika, da je naprava izven dosega, je povezava z otroško enoto prekinjena. Starševsko enoto približajte otroški enoti.
- Če starševska enota piska, ko indikator baterije/vklopa in simbol baterije na zaslonu utripata rdeče, je akumulatorska baterija starševske enote skoraj prazna. Starševsko enoto priključite na električno omrežje, da napolnite baterijo (oglejte si poglavje "Priprava za uporabo").
- Otroška enota je mogoča izklopljena. Vključite otroško enoto.

## **Hrup/zvok**

### **Zakaj video varuška oddaja predirljiv zvok?**

- Enoti sta si morda preblizu. Starševsko in otroško enoto postavite vsaj 1 meter narazen in znižajte glasnost.
- Glasnost na starševski enoti je morda nastavljena previsoko. Znižajte glasnost starševske enote.

### **Lahko povišam glasnost uspavanke na otroški enoti?**

- Ne, ne smete.

## Zakaj ni slišati zvoka / zakaj ni slišati otroškega joka?

- Glasnost starševske enote je mogoče nastavljena prenizko ali je izklopljena. Z gumbom za povečanje glasnosti povečajte glasnost.
- Mogoče niste odstranili zaščitne folije z mikrofona. Preverite, ali ste odstranili vso zaščitno folijo.
- Mogoče ste vklopili vklop z zvokom. Če je vklop z zvokom vklopljen, se zaslon vklopi samo, ko otroška enota zazna zvok. Če zvoka ne zazna, je zaslon izklopljen, kar porabi manj energije.
- Mogoče se je zvok video varuške samodejno izklopil. Če otroška enota zazna šibak zvok, kot je zvok spanja otroka, starševska enota samodejno izklopi zvok, da tega zvoka ne slišite. Ko otrok zajoka, starševska enota samodejno ponovno vklopi zvok, da slišite otrokov jok.
- Otroška enota je mogoče predalet od otroka. Otroško enoto postavite največ 1,5 metra in najmanj 1 meter od otroka, da preprečite nevarnost zadušitve.

## Zakaj se starševska enota prehitro odziva na ostale zvoke?

- Otroška enota poleg otroka zaznava tudi druge zvoke. Otroško enoto postavite bližje otroku (vendar ne bližje od 1 metra).

## Zakaj starševska enota brni?

- Do motenj lahko pride, če je starševska enota izven dosega otroške enote. Do motenj pride lahko tudi, če je med starševsko in otroško enoto preveč sten ali stropov ali če so vklopljene druge brezžične naprave 2,4 GHz (npr. mikrovalovna pečica, usmerjevalnik Wi-Fi). Starševsko enoto premaknite bližje otroški enoti ali izklopite druge brezžične naprave.
- Mogoče morate napolniti akumulatorsko baterijo starševske enote.

## Čas/doseg delovanja

**Doseg delovanja varuške je do 150 metrov na prostem in do 30 metrov v zaprtih prostorih. Zakaj moja varuška deluje na samo precej krajši razdalji?**

- Navedeni doseg delovanja 150 metrov velja samo za uporabo na prostem in na liniji vidljivosti. Glede na okolje in ostale moteče elemente je lahko delovni doseg krajši. V prostoru je doseg delovanja omejen s številom in vrsto sten in/ali stropov med starševsko in otroško enoto.

**Čas delovanja starševske enote bi moral biti vsaj 5,5 ur. Zakaj je čas delovanja moje starševske enote krajši?**

- Ko starševsko enoto prvič napolnite, je njen čas delovanja krajši, ker baterija še ni dosegla polne zmogljivosti. Akumulatorska baterija polno zmogljivost doseže šele po štirikratnem polnjenju in praznjenju. Po tem je čas delovanja 5,5 ure, če vklop z zvokom ni vklopljen, oziroma 7 ur, če je vklop z zvokom vklopljen.
- Če je zaslon nenehno vklopljen, starševska enota porabi veliko energije. Vključite način vklopa z zvokom, da podaljšate čas delovanja (oglejte si poglavje "Funkcije" v delu "Vkllop z zvokom").
- Glasnost na starševski enoti je morda nastavljena previsoko, kar povzroča veliko porabo električne energije. Znižajte glasnost starševske enote.
- Zmogljivost baterije se kot pri vseh elektronskih napravah z akumulatorsko baterijo po dolgotrajni uporabi zmanjša. Z vprašanji se lahko vedno obrnete na oddelek za pomoč uporabnikom. Novo akumulatorsko baterijo lahko kupite v Philipsovi spletni trgovini na naslovu [www.shop.philips.com/service](http://www.shop.philips.com/service).

### **Zakaj pri starševski enoti prihaja do motenj?**

- Do motenj lahko pride, če je starševska enota izven dosega otroške enote. Do motenj pride lahko tudi, če je med starševsko in otroško enoto preveč sten ali stropov ali če so vklopljene druge brezžične naprave 2,4 GHz (npr. mikrovalovna pečica, usmerjevalnik Wi-Fi). Starševsko enoto premaknite bližje otroški enoti ali izklopite druge brezžične naprave.

### **Prikaz na zaslonu**

#### **Zakaj zaslon utripa?**

- Do motenj lahko pride, če je starševska enota izven dosega otroške enote. Do motenj pride lahko tudi, če je med starševsko in otroško enoto preveč sten ali stropov ali če so vklopljene druge brezžične naprave 2,4 GHz (npr. mikrovalovna pečica, usmerjevalnik Wi-Fi). Starševsko enoto premaknite bližje otroški enoti ali izklopite druge brezžične naprave.
- Mogoče morate napolniti akumulatorsko baterijo starševske enote.

#### **Zakaj na zaslonu ni slike, ko indikator baterije/vklopa sveti?**

- Na starševski enoti je mogoče vklopljen način vklopa z zvokom. Ponovno pritisnite gumb za vklop z zvokom, da vklopite zaslon.

#### **Zakaj ni slika na zaslonu jasna?**

- Svetlost zaslona je mogoče nastavljena prenizko. Povečajte svetlost zaslona (oglejte si poglavje "Funkcije" v delu "Nastavitve svetlosti zaslona").
- Mogoče niste odstranili zaščitne folije z zaslona. Odstranite zaščitno folijo.

### **Zakaj starševska enota ne deluje v načinu vklopa z zvokom?**

- Otroška enota je mogoče preveč oddaljena od otroka in ne zaznava njegovih zvokov. Otroška enota mora biti od otroka oddaljena od 1 do 1,5 metra.

### **Zakaj slika na zaslonu v temi ni jasno vidna?**

- Razdalja med otrokom in otroško enoto je mogoče prevelika. Otroška enota mora biti od otroka oddaljena od 1 do 1,5 metra.
- Ko sveti infrardeča svetloba, včasih lahko vidite zelenkasto sliko. To je zaradi zunanjih dejavnikov povsem normalno.





[www.philips.com/AVENT](http://www.philips.com/AVENT)

Philips Consumer Lifestyle BV  
Tussendiepen 4, 9206 AD Drachten, Netherlands

**Trademarks owned by the Philips Group.  
©2014 Koninklijke Philips N.V. All rights reserved**

