

Always here to help you

Register your product and get support at
www.philips.com/welcome

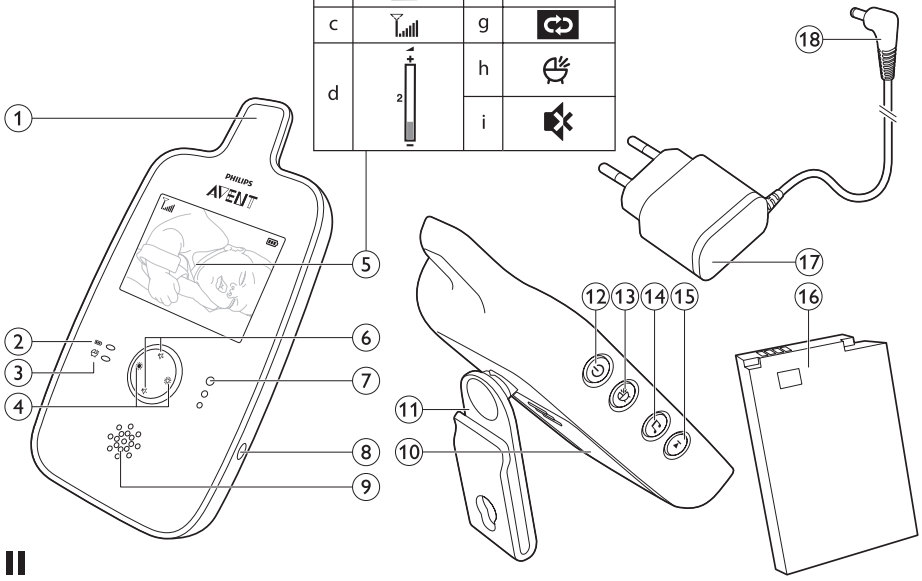
SCD603



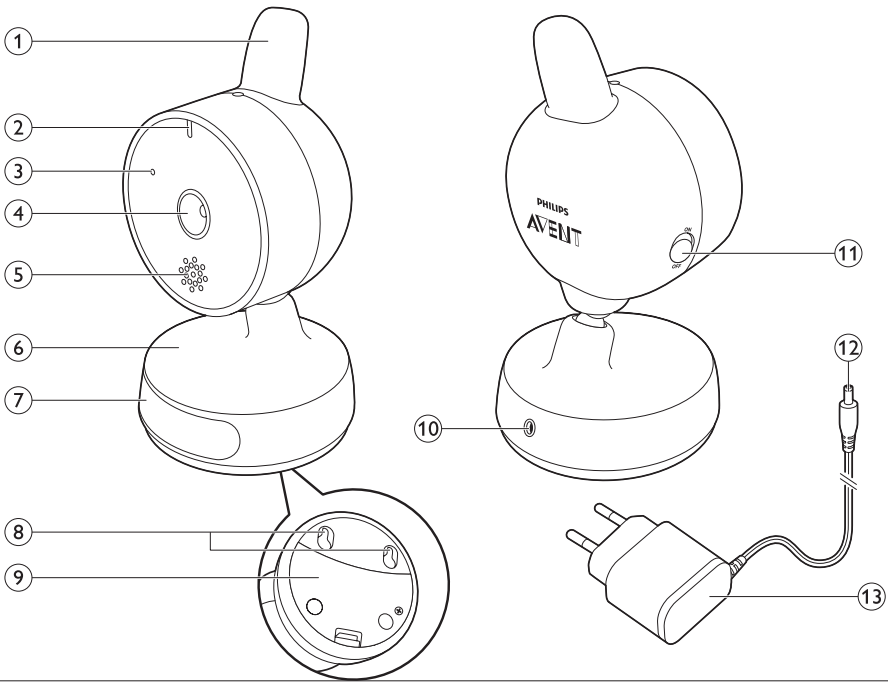
PHILIPS
AVENT

I

a		e	
b		f	
c		g	
d		h	
		i	



II



Innholdsfortegnelse

1	Innledning	3
2	Generell beskrivelse	3
3	Før bruk	4
4	Bruke apparatet	6
5	Funksjoner	9
6	Rengjøring og vedlikehold	12
7	Oppbevaring	12
8	Bestille tilbehør	13
9	Garanti og service	13
10	Vanlige spørsmål	13

1 Innledning

Gratulerer med kjøpet og velkommen til Philips AVENT! Du kan få enda større nytte av støtten fra Philips AVENT hvis du registrerer produktet ditt på www.philips.com/welcome.

Videomonitoren fra Philips AVENT gir deg støtte døgnet rundt og gjør at du kan se babyen din dag og natt fra hvor som helst i huset. Det siste innen digital teknologi garanterer klar lyd og det klareste bildet av babyen din. Du får en større trygghetsfølelse uten å forstyrre babyens søvn ved å gå inn i rommet.

2 Generell beskrivelse

• I Foreldreenhet

- 1 Antenne
- 2 Batteri-/på-lampe
- 3 Lampe for stemmeaktivering
- 4 Knapper for justering av lysstyrke
- 5 Skjermen – forklaring av ikoner
 - a. Det er ingen kobling mellom foreldreenhet og babyenhet
 - b. Batteristatus
 - c. Signalstyrkesymbol
 - d. Linje for volumnivå
 - e. Linje for lysstyrkenivå
 - f. Nummer på vuggeviser
 - g. Symbol for å gjenta vuggeviser
 - h. Stemmeaktiveringssymbol
 - i. Symbol for dempet volum

- 6 Knapper for volum opp og ned
- 7 Lydnlålamper
- 8 Kontakt til apparatstøpsel
- 9 Høyttaler
- 10 Løkk på batterirom
- 11 Belteklemme/stativ
- 12 Av/på-knapp
- 13 Knapp for stemmeaktivering
- 14 Spill/stopp-knapp for vuggeviser
- 15 Knapp for neste vuggeviser
- 16 Oppladbart batteri
- 17 Adapter
- 18 Apparatstøpsel

• II Babyenhet

- 1 Antenne
- 2 På-lampe
- 3 Mikrofon
- 4 Linse
- 5 Høyttaler
- 6 Sokkel
- 7 Nattdis og nattdisknapp
- 8 Veggmonteringshull
- 9 Løkk på batterirom
- 10 Kontakt til apparatstøpsel
- 11 Av/på-knapp
- 12 Apparatstøpsel
- 13 Adapter

3 Før bruk

VIKTIG: Les de viktige sikkerhetsinstruksjonene nøye før du bruker den videobaserte babymonitoren, og ta vare på dem for senere referanse.

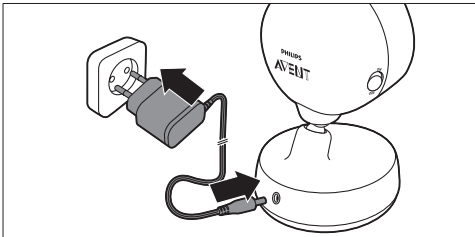
Philips Electronics UK Limited erklærer herved at denne babymonitoren er i samsvar med de grunnleggende kravene og øvrige relevante bestemmelser i direktiv 1999/5/EF. En kopi av EF-samsvarserklæringen er tilgjengelig på CDROM eller på Internett: www.philips.com/support.

3.1 Babyenhet

Bruk babyenheten fra strømmettet. For å garantere automatisk reservestrøm i tilfelle strømmen går anbefaler vi at du setter inn ikke-oppladbare batterier.

3.1.1 Drift med strøm

- 1 Koble apparatstøpset til babyenheten, og sett deretter adaptoren i vegguttaket.



3.1.2 Sette inn ikke-oppladbare batterier

Hvis strømmen går, kan babyenheten brukes med fire 1,5 V R6 alkaliske AAA-batterier (følger ikke med).

Ikke bruk oppladbare batterier. Babyenheten har ingen ladefunksjon, og oppladbare batterier utlades sakte når de ikke er i bruk.

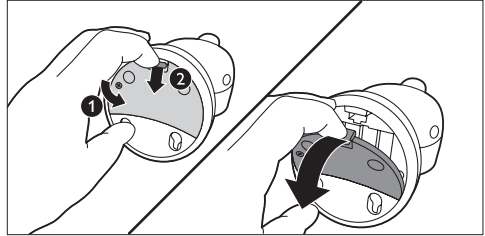
Advarsel:

Koble fra babyenheten, og pass på at hendene dine og enheten er tørre når du setter inn ikke-oppladbare batterier.

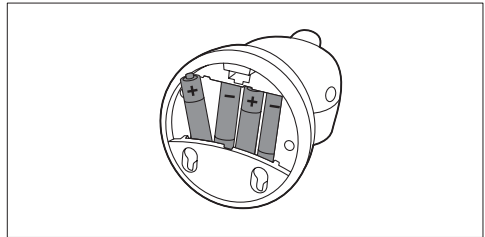
Merk:

Babyenheten har en driftstid på 3 timer når du bruker den med ikke-oppladbare alkaliske batterier med nattlys slått på.

- 1 Fjern lokket på batterirommet.



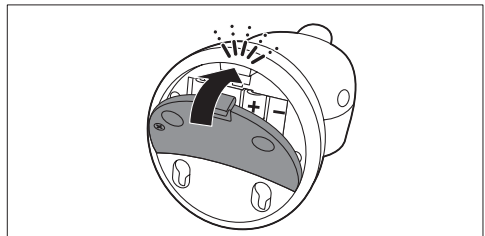
- 2 Sett inn fire ikke-oppladbare alkaliske batterier.



Merk:

Kontroller at polene + og - på batteriene peker riktig vei.

- 3 Sett på lokket igjen.



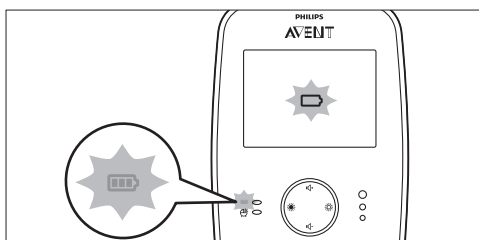
3.2 Foreldreenhet

3.2.1 Drift med oppladbart batteri

Advarsel:

Koble fra foreldreenheten, og pass på at hendene dine og enheten er tørre når du setter inn det oppladbare batteriet.

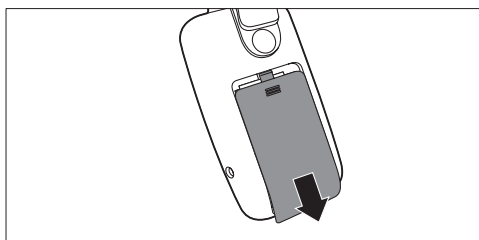
- Foreldreenheten leveres med et oppladbart Li-ion polymer-batteri på 1100 mAh.
- Lad foreldreenheten før du bruker den første gang eller når foreldreenheten indikerer at batterinivået er lavt.
- Batterinivået er lavt når symbolet for tomt batteri blinker på skjermen, og batteri-/på-lampen på foreldreenheten blinker rødt.



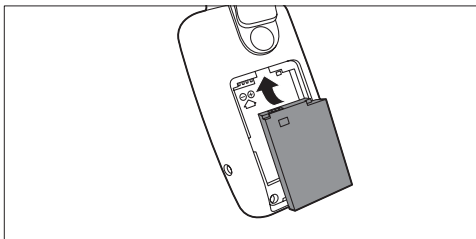
Merk:

Hvis batteriet er helt tomt, slås foreldreenheten automatisk av og mister forbindelsen med babyenheten.

- 1 Skyv lokket på batterirommet ned for å fjerne det.



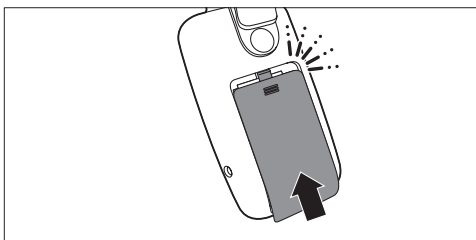
- 2 Sett inn det oppladbare batteriet.



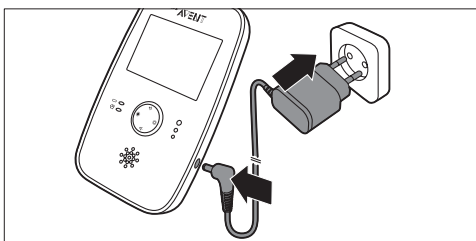
Merk:

Kontroller at polene + og - på batteriene peker riktig vei.

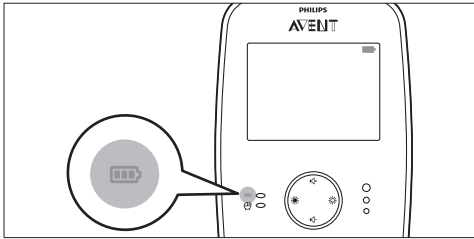
- 3 Sett på lokket igjen.



- 4 Sett apparatstøpelet i foreldreenheten, og sett adapteren i en stikkontakt.



- Batteri-/på-lampen på foreldreenheten lyser grønt. Det animerte bildet for batterilading vises øverst i videoskjermen.



- Når batteriet er fulladet, er batterisymbolet øverst i skjermen fullt.
- Når du lader foreldreheten for første gang eller etter at du ikke har brukt den på lenge, bør du slå den av og lade den sammenhengende i minst fire timer.
- Ladingen tar vanligvis 2,5 timer, men det tar lengre tid når foreldreheten er slått på under ladingen. Slå av foreldreheten under ladingen for å gjøre ladetiden så kort som mulig.
- Når det oppladbare batteriet er fulladet, kan foreldreheten brukes trådløst i ca. 7 timer hvis den er i modus for stemmeaktivering. Hvis videoskjermen er på kontinuerlig, kan foreldreheten brukes trådløst med standardinnstillingen i ca. 5,5 timer.

⊖ Merk:

Når foreldreheten er ladet for første gang, er driftstiden mindre enn 7 timer. Det oppladbare batteriet når bare full kapasitet etter at det har blitt utladet og ladet fire ganger.

⊖ Merk:

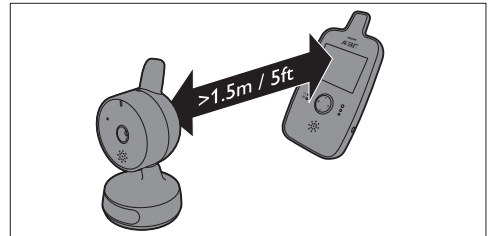
Batteriet utlades gradvis, selv når foreldreheten er slått av.

⊖ Merk:

Vi anbefaler at du lar foreldreheten være koblet til strømnettet hele natten. Hvis foreldreheten går tom for batteri, piper varselet for lavt batterinivå, slik at du kanskje blir vekket.

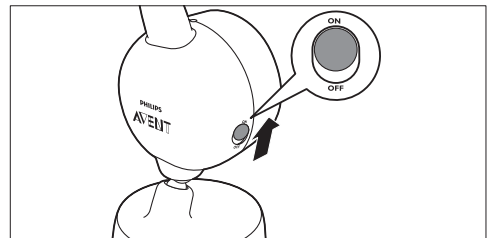
4 Bruke apparatet

- 1 Sett foreldreheten og babyheten i samme rom for å teste forbindelsen.

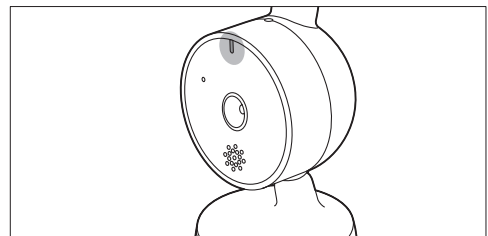


Kontroller at babyheten står minst 1,5 meter fra foreldreheten.

- 2 Sett av/på-bryteren på babyheten til PÅ.



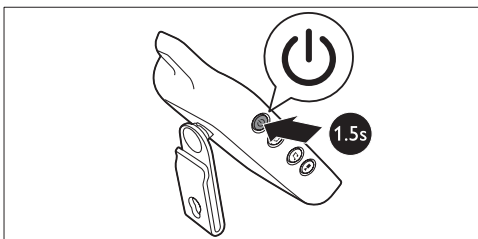
- Den grønne på-lampen lyser.



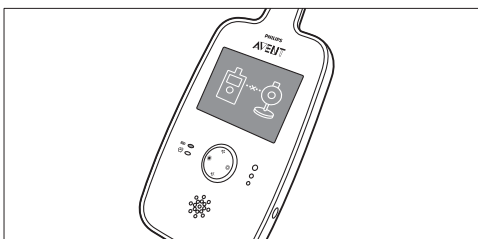
⊖ Merk:

På-lampen lyser alltid grønt, selv hvis det ikke er noen forbindelse til foreldreheten.

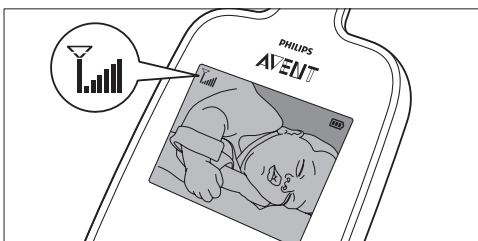
- 3** Trykk på og hold av/på-knappen på foreldreenheten.



- Videoskjermen slås på, og sammenkoblingsbildet vises på skjermen.



- Når det er opprettet en forbindelse, vises babyen på videoskjermen, og signalstyrkesymbolet vises.



*** Tips:**

Finn ut hva som er den beste posisjonen for foreldreenheten ved å se på signalstyrkesymbolet. Antall striper indikerer kvaliteten på forbindelsen.

- Hvis ingen forbindelse kan bli etablert, piper foreldreenheten, og utenfor rekkevidde-bildet vises på skjermen.



4.1 Plassere babymonitoren

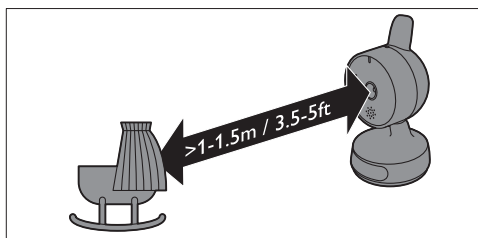
⚠ Advarsel:

Hold babyenheten utenfor babyens rekkevidde. Ikke plasser babyenheten i eller monter den på babyens seng eller lekegrind.

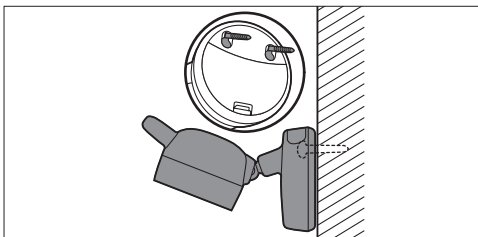
ⓘ Merk:

Hvis du bruker trådløs telefon, trådløs video, Wi-Fi-nettverk, mikrobølgeovn eller Bluetooth på 2,4 GHz og du får forstyrrelser på enten foreldre- eller babyenheten, flytter du foreldreenheten lengre unna til det ikke oppstår forstyrrelser.

- 1** For å få best mulig lyd må du plassere babyenheten minst én meter unna babyen, men ikke mer enn 1,5 meter unna.



- 2** Det er to måter å plassere babyenheten på:
- 1 Plasser babyenheten på en stabil, jevn og vannrett overflate.
 - 2 Monter babyenheten til veggen som vist på figuren, med skruene som følger med.



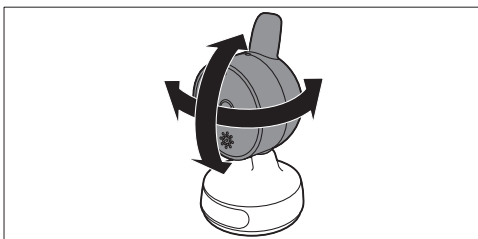
*** Tips:**

Bruk den medfølgende malen til å markere den nøyaktige plasseringen av skru hullene på veggen.

*** Tips:**

Plasser babyenheten i høyden for å få god oversikt over babysengen eller lekegrunden.

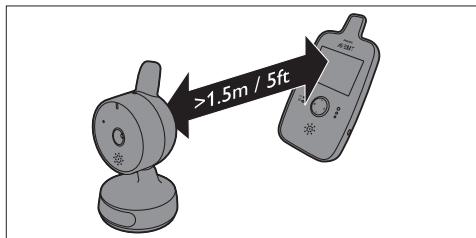
- 3** Juster babyenheten slik at du får best mulig sikt til babyen din.



⚠ Advarsel:

Ikke plasser babyenheten med mikrofon pekende for langt ned, da dette kan forhindre at mikrofonen fanger opp lyder ordentlig.

- 4** Plasser foreldreenheten innenfor driftsrekkevidden til babyenheten. Pass på at den står minst 1,5 meter fra babyenheten for å unngå akustisk tilbakekobling.



Hvis du vil ha mer informasjon om driftsrekkevidden, kan du se avsnittet Driftsrekkevidde nedenfor.

4.1.1 Driftsrekkevidde

Driftsrekkevidden til babymonitoren er 150 meter i friluft og innen synsrekkevidde. Innendørs er driftsrekkevidden opptil 30 meter. Avhengig av omgivelsene og andre forstyrrende faktorer kan rekkevidden være mindre.

For våte eller fuktige materialer kan tap av rekkevidde være opptil 100 %.

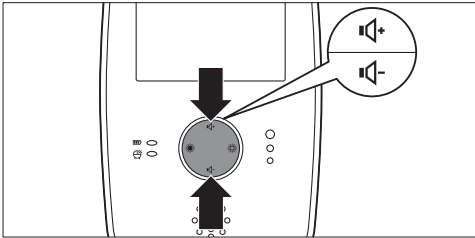
Tørre materialer	Materialtykkelse	Tap av rekkevidde
Tre, gips, papp, glass (uten metall, ledninger eller bly)	< 30 cm	0–10 %
Murstein, kryssfinér	< 30 cm	5–35 %
Armert betong	< 30 cm	30–100 %
Metallrister eller stenger	< 1 cm	90–100 %
Metall- eller aluminiumsplater	< 1 cm	100 %

5 Funksjoner

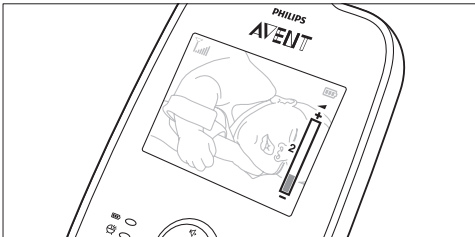
5.1 Tilpasse høyttalervolumet

Høyttalervolumet på foreldreenheten kan justeres til det nivået du foretrekker.

- 1 Trykk på knappen for volum opp eller ned for å justere volumet.



- Volumlinjen vises på skjermen for å vise den valgte volumet.



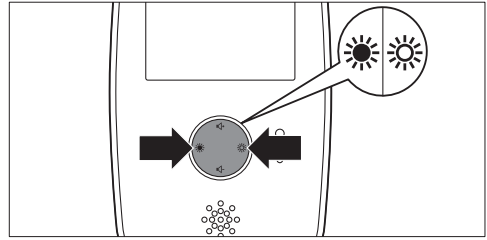
Merk:

Hvis volumet er stilt inn på et høyt nivå, bruker foreldreenheten mer strøm.

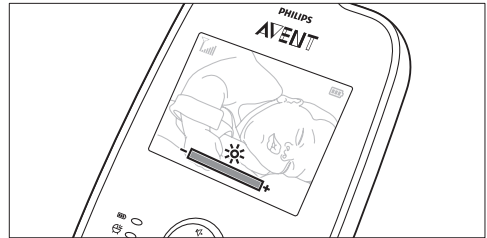
5.2 Justere lysstyrken på skjermen

Du kan justere lysstyrken på skjermen til foreldreenheten til det nivået du foretrekker.

- 1 Hvis du vil justere lysstyrken på videoskermen, trykker du på knappene for justering av lysstyrke på foreldreenheten.



- Lysstyrkelinjen vises på skjermen for å vise den valgte lysstyrken på skjermen.



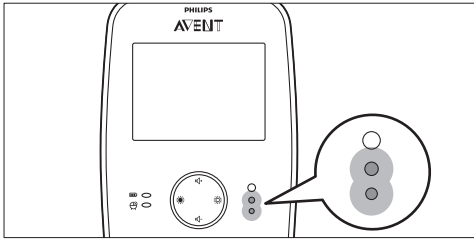
Merk:

Foreldreenheten bruker mer strøm hvis lysstyrken er satt til et høyt nivå.

5.3 Lydnivålamper

Foreldreenheten overvåker lydnivået på barnerommet kontinuerlig, og ved hjelp av lydnivålampene vet du om det er noen aktivitet der. Hvis babyen gråter, ser du at den blå lydnivålampe på foreldreenheten begynner å lyse.

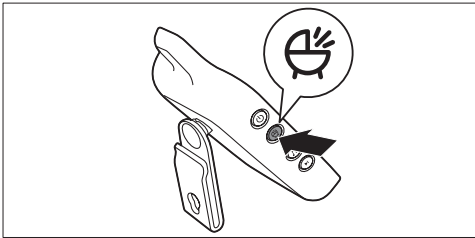
- Så lenge ingen lyder registreres, er lydnivålampe slukket.
- Når babyenheten registrerer en lyd, lyser én eller flere lydnivålamper på foreldreenheten. Hvor mange lamper som lyser, avhenger av hvor høy lyd babyenheten registrerer. Lydnivålampene lyser også når foreldreenheten er satt til et lavt volumnivå, eller når modus for stemmeaktivering er aktivert (se avsnittet Stemmeaktivering nedenfor).



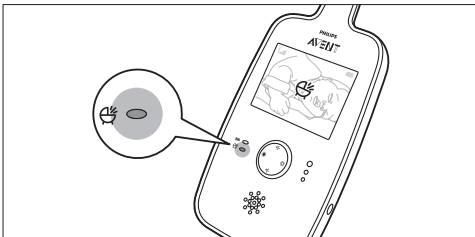
5.4 Stemmeaktivering

Foreldreheten overvåker lydnivået på barnerommet kontinuerlig. Når modus for stemmeaktivering er aktivert, slås videoskjermen først på når babyenheten registrerer en lyd. Så lenge det ikke registreres lyd, er videoskjermen avslått for å spare strøm.

- 1 Du aktiverer modus for stemmeaktivering ved å trykke på stemmeaktiveringsknappen på foreldreheten.



- *Lampen for stemmeaktivering lyser på foreldreheten, og stemmeaktiveringsbildet vises på videoskjermen.*

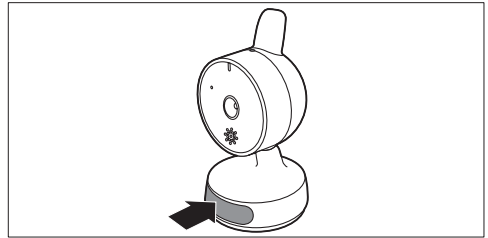


- *Når babyenheten registrerer en lyd, slår videoskjermen på foreldreheten seg på automatisk for å vise babyen. Hvis det ikke registreres noen nye lyder på 20 sekunder, slås videoskjermen av igjen.*

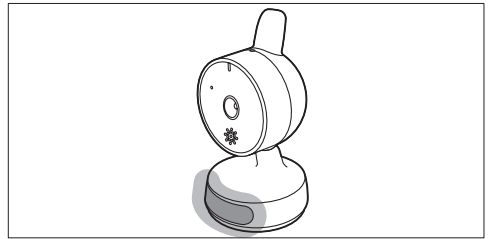
- 2 Du deaktiverer modus for stemmeaktivering ved å trykke på stemmeaktiveringsknappen på foreldreheten igjen. Lampen for stemmeaktivering slukkes, og bildet for stemmeaktivering av vises på videoskjermen.

5.5 Nattryk

- 1 Trykk på nattrykknappen nederst på babyenheten for å slå på nattryk.



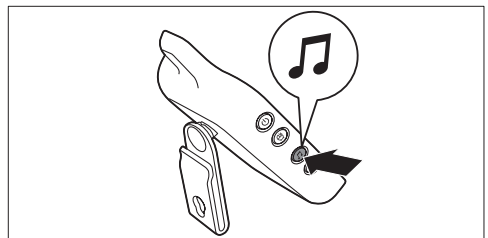
- *Nattryket nederst på babyenheten tennes.*



- 2 Trykk på nattrykknappen én gang til for å slå av nattryk.

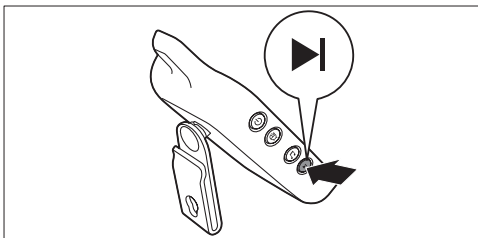
5.6 Vuggevisefunksjon

- 1 Trykk på knappen for å spille/stoppe vuggeviser på foreldreheten for å spille av en vuggeviser.

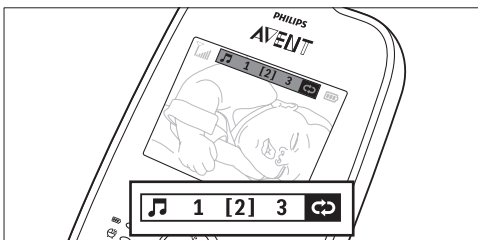


- *Vuggevisen begynner å spille på babyenheten og gjentas kontinuerlig i ca. 15 minutter. På videoskjermen du se nummeret på den vuggevisen som spilles av og gjentas. Dette nummeret vises i en blå firkant.*

- 2 Du velger en ny vuggeviser ved å trykke på vuggeviserknappen. Fortsett å trykke på knappen for neste vuggeviser til du hører vuggevisen du foretrekker.



Merk:



Du kan også velge gjenta-symbolet for å spille av alle vuggesanger gjentatte ganger i en sløyfe.

- 3 Trykk på knappen for å spille/stoppe vuggeviser på foreldreenheten for å spille av den vuggevisen du foretrekker:
 - *Vuggevisen begynner å spille på babyenheten og gjentas kontinuerlig.*

Merk:

Hvis du har valgt gjentakelsesmodus, spilles alle de tre vuggesangene av i en sløyfe.

- 4 Du stopper vuggevisen ved å trykke enda en gang på knappen for å spille/stoppe vuggeviser.

5.7 Varsel om utenfor rekkevidde

Når foreldreenheten er utenfor rekkevidde av babyenheten, piper foreldreenheten hvert 20. sekund, og utenfor rekkevidde-bildet vises på videoskjermen.

Merk:

Varslet for utenfor rekkevidde er også aktivert når babyenheten er slått av.

5.8 Nattsyn

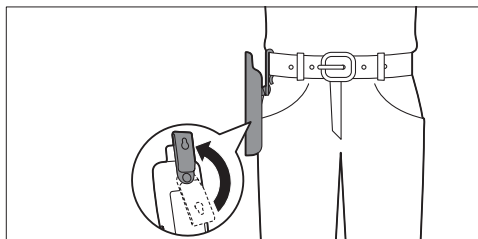
Kameraet har infrarøde lys som gjør at du kan se babyen tydelig, selv i et mørkt rom. Når kameraet registrerer at det er lite lys, aktiveres de infrarøde lysene automatisk. Plasser babyenheten 1–1,5 meter fra babyen for å være sikker på at du får god sikt.

Merk:

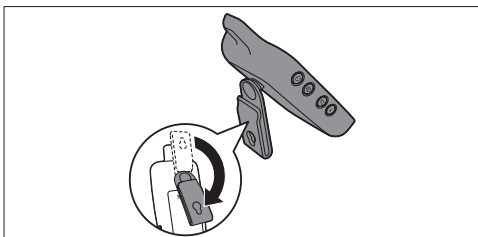
Skjermbildet vises i svart/hvitt når de infrarøde lysene er på. Noen ganger vil du muligens se et grønt skjær i bildet. Dette er normalt pga. eksterne lyskilder.

5.9 Belteklemme/stativ

- Hvis det oppladbare batteriet i foreldreenheten er tilstrekkelig ladet, kan du ta enheten med deg inn og ut av huset ved å feste enheten til beltet eller linningen med belteklemmen. På denne måten kan du alltid overvåke babyen mens du beveger deg omkring.



- Du kan bruke belteklemmen som et stativ ved å snu den nedover slik at foreldreenheten kan hvile på den.



5.10 Funksjonen for automatisk demping

Når babyenheten registrerer en lavt lydnivået, for eksempel lyden av babyen som sover, demper foreldreenheten automatisk lyden slik at du ikke hører denne lyden. Når babyen begynner å gråte, slår foreldreenheten automatisk på lyden igjen slik at du hører gråten.

5.11 Tilbakestillingsfunksjon

Med denne funksjonen kan du tilbakestille innstillingene for foreldreenheten. Du kan bruke denne funksjonen hvis det oppstår problemer som du ikke kan løse ved å følge forslag i avsnittet Vanlige spørsmål.

- 1 Trykk på og hold av/på-knappen på foreldreenheten for å slå den av.
- 2 Trykk på og hold nede volum ned-knappen samtidig som du trykker på og holder nede av/på-knappen til du hører et pip og foreldreenheten slås på igjen.
 - *Foreldreenheten er nå tilbakestilt til standard fabrikkinnstillinger.*

5.11.1 Standardinnstillinger

- Høytalervolum: 3
- Stemmeaktivering: av
- Lysstyrke: 4

6 Rengjøring og vedlikehold

⚠ Advarsel:

Ikke senk foreldreenheten eller babyenheten i vann, og ikke rengjør dem under springen.

⚠ Advarsel:

Ikke bruk en rengjøringspray eller flytende rengjøringsmidler.

- 1 Slå av babyenheten og foreldreenheten, og ta adapterne ut av stikkontakten.
- 2 Rengjør foreldreenheten og babyenheten med en tørr klut.

⊖ Merk:

Fingeravtrykk eller skitt på linsen til babyenheten kan påvirke kameraets ytelse. Unngå å ta på linsen med fingrene.

⚠ Advarsel:

Pass på at baby- og foreldreenheten er tørr før du kobler til strømmen igjen.

- 3 Rengjør adapterne med en tørr klut.

7 Oppbevaring

Når du ikke skal bruke babymonitoren over en lengre periode, tar du ut de ikke-oppladbare batteriene fra babyenheten og det oppladbare batteriet fra foreldreenheten. Oppbevar foreldreenheten, babyenheten og adapterne på et kjølig og tørt sted.

8 Bestille tilbehør

Hvis du vil kjøpe tilbehør til dette apparatet, kan du gå til nettbutikken vår på www.shop.philips.com/service. Hvis nettbutikken ikke er tilgjengelig i landet der du bor, kan du ta kontakt med Philips-forhandleren eller et Philips-servicesenter. Hvis du har problemer med å få tak i tilbehør til apparatet, kan du ta kontakt med Philips' forbrukerstøtte i landet der du bor. Du finner kontaktopplysninger i garantiheftet.

9 Garanti og service

Hvis du trenger service eller informasjon, eller hvis du har et problem med produktet, kan du gå til nettsidene til Philips AVENT på www.philips.com/AVENT. Du kan også ta kontakt med Philips' forbrukerstøtte der du bor. Du finner telefonnummeret i garantiheftet. Hvis det ikke finnes noen forbrukerstøtte der du bor, kan du kontakte din lokale Philips-forhandler.

10 Vanlige spørsmål

Dette kapittelet gir en oversikt over de vanligste spørsmålene rundt apparatet. Hvis du ikke finner svaret på spørsmålet ditt, kan du gå til www.philips.com/support hvis du vil se flere vanlige spørsmål, eller du kan ta kontakt med Philips' forbrukerstøtte i landet der du bor.

Slå på / koble til enhetene

Hvorfor lyser ikke på-lampen på baby- og foreldreenheten når jeg slår på enhetene?

- Det kan hende at det oppladbare batteriet i foreldreenheten er tomt, og at foreldreenheten ikke er koblet til strømmettet. Sett apparatstøpselet i foreldreenheten, og sett adapteren i stikkkontakten. Deretter trykker du på og holder nede av/på-knappen for å slå på foreldreenheten og etablere forbindelse med babyenheten.
- Kanskje babyenheten ikke er koblet til strømmettet og de ikke-oppladbare batteriene i babyenheten er tomme eller det ikke er noen ikke-oppladbare batterier i babyenheten i det hele tatt. Koble babyenheten til strømmuttaket, eller sett inn nye ikke-oppladbare batterier i babyenheten. Sett deretter av/på-bryteren for babyenheten til PÅ for å opprette forbindelse med foreldreenheten.

Hvorfor lades ikke foreldreenheten når jeg kobler den til strømmen?

- Det kan hende at det oppladbare batteriet ikke fungerer lenger. Bytt oppladbart batteri.
- Kanskje adapteren ikke er koblet til riktig. Kontroller at adapteren er riktig koblet til stikkkontakten.

Hvorfor lader ikke babyenheten når jeg kobler den til strømmen?

- Babyenheten har ingen ladefunksjon. Sett inn nye ikke-oppladbare batterier i babyenheten hvis du vil bruke babyenheten trådløst.

Hvorfor får jeg ikke opprettet en forbindelse? Hvorfor blir forbindelsen av og til brutt? Hvorfor er det lydforstyrrelser?

- Babyenheten og foreldreenheten er sannsynligvis nær de ytre grensene av driftsrekkevidden, eller det er forstyrrelser fra andre trådløse apparater på 2,4 GHz. Prøv en annen plassering, reduser avstanden mellom enhetene, eller slå av andre trådløse apparater på 2,4 GHz. Vær oppmerksom på at det tar rundt 5 sekunder hver gang før det gjenopprettes en forbindelse mellom enhetene.
- Hvis du har to videobaserte babymonitorer, må du holde dem minst 1,5 meter fra hverandre for å unngå forstyrrelser.
- Kanskje babyenheten ikke er koblet til strømmettet og de ikke-oppladbare batteriene i babyenheten er tomme eller det ikke er noen ikke-oppladbare batterier i babyenheten i det hele tatt. Koble babyenheten til strømmuttaket, eller sett inn nye ikke-oppladbare batterier i babyenheten. Sett deretter av/på-bryteren for babyenheten til PÅ for å opprette forbindelse med foreldreenheten.

Hva skjer under strømbrudd?

- Ettersom foreldreenheten bruker et oppladbart batteri, fortsetter den å fungere hvis batteriet er ladet opp. Hvis du har satt inn ikke-oppladbare batterier i babyenheten, fortsetter kameraet å fungere, og du kan se babyen.

Hvorfor lades de ikke oppladbare batteriene i babyenheten ut så raskt?

- Babyenheten bruker mye energi når videoskjermen er slått på kontinuerlig, når du spiller av vuggesanger eller når nattlyset er slått på. Vi anbefaler at du alltid bruker babyenheten fra strømmettet og kun bruker batteriene som reserve. Ikke sett inn oppladbare batterier i babyenheten, ettersom de utlades sakte selv når de ikke er i bruk.

Hvorfor overskrider ladetiden til foreldreenheten 2,5 timer?

- Foreldreenheten kan være slått på mens den lades. Slå av foreldreenheten mens den lades.

Hvorfor må jeg holde babyenheten og ledningen minst 1 meter unna babyen?

- For å unngå at babyen blir kvalt av ledningen, og for å få optimal lydregistrering, må du alltid plassere babyenheten og ledningen minst 1 meter unna babyen.

Indikatorer på foreldreenheten

Hvorfor vises ikke batteristatussymbolet på videoskjermen på foreldreenheten når jeg begynner å lade foreldreenheten?

- Det kan ta et par minutter før batterisymbolet vises på videoskjermen på foreldreenheten når du lader foreldreenheten for første gang, eller hvis det er lenge siden enheten har vært i bruk.

Hvorfor blinker batteri-/på-lampen og batterisymbolet på videoskjermen rødt?

- Hvis batteri-/på-lampen og batterisymbolet på videoskjermen blinker rødt, er det oppladbare batteriet til foreldreenheten snart tomt. Koble foreldreenheten til strømmettet for å lade batteriet (se avsnittet Før bruk).

Hvorfor piper foreldreenheten?

- Hvis foreldreenheten piper samtidig som utenfor rekkevidde-bildet vises på videoskjermen, har den mistet forbindelsen med babyenheten. Flytt foreldreenheten nærmere babyenheten.
- Hvis foreldreenheten piper samtidig som batteri-/på-lampen og batterisymbolet på videoskjermen blinker rødt, er det oppladbare batteriet til foreldreenheten snart tomt. Koble foreldreenheten til strømmettet for å lade batteriet (se avsnittet Før bruk).
- Babyenheten kan være slått av. Slå på babyenheten.

Støy/lyd

Hvorfor kommer det en høy pipelyd fra videomonitoren?

- Enhetene kan være for nær hverandre. Forsikre deg om at foreldreheten og babyenheten er minst 1,5 meter fra hverandre, og still volumet til et lavere nivå.
- Volumet på foreldreheten kan være stilt inn for høyt. Senk volumet på foreldreheten.

Kan jeg øke volumet på vuggevisen på babyenheten?

- Nei, det kan du ikke.

Hvorfor hører jeg ingen lyd / Hvorfor hører jeg ikke når babyen gråter?

- Det kan hende at volumet på foreldreheten er stilt for lavt eller er slått av. Trykk på volum opp-knappen for å øke volumnivået.
- Kanskje du ikke har tatt av beskyttelsesfolien på mikrofonen. Kontroller at alle beskyttelsesfolier har blitt fjernet.
- Du har kanskje slått på stemmeaktivering. Hvis stemmeaktivering er aktivert, slår videoskjermen seg bare på når babyenheten registrerer en lyd. Så lenge det ikke registreres noen lyd, er videoskjermen slått av for å spare strøm.
- Kanskje den videobaserte babymonitoren er automatisk dempet. Når babyenheten registrerer et lavt lydnivå, for eksempel lyden av babyen som sover, demper foreldreheten automatisk volumet slik at du ikke hører denne lyden. Når babyen begynner å gråte, slår foreldreheten automatisk på volumet igjen slik at du hører gråten.
- Babyenheten kan være for langt unna babyen. Kontroller at babyenheten ikke er lengre enn 1,5 meter fra babyen, men ikke nærmere enn én meter for å unngå kvelningsfare.

Hvorfor reagerer foreldreheten for raskt på andre lyder?

- Babyenheten registrerer også andre lyder enn de babyen lager. Beveg babyenheten nærmere babyen (men ha minst en avstand på én meter).

Hvorfor kommer det en summelyd fra foreldreheten?

- Det kan oppstå forstyrrelser når foreldreheten er utenfor rekkevidden til babyenheten. Det kan også oppstå forstyrrelser hvis det er for mange vegger eller tak mellom foreldreheten og babyenheten, eller når andre trådløse apparater på 2,4 GHz er slått på (f.eks. mikrobølgeovn, Wi-Fi-ruter). Sett foreldreheten på et annet sted, nærmere babyenheten, eller slå av andre trådløse apparater.
- Det kan hende at det oppladbare batteriet i foreldreheten må lades opp.

Driftstid/driftsrekkevidde

Den angitte driftsrekkevidden til babymonitoren er opptil 150 meter utendørs og opptil 30 meter innendørs. Hvorfor takler babymonitoren kun kortere avstander enn det?

- Den angitte driftsrekkevidden på 150 meter gjelder kun utendørs i friluft og innen synsrekkevidde. Driftsrekkevidden kan være mindre, avhengig av omgivelsene og andre forstyrrende faktorer. Inne i huset blir driftsrekkevidden begrenset av antallet og typen vegger og/eller tak mellom foreldreheten og babyenheten.

Driftstiden for foreldreheten skal være minst 5,5 timer. Hvorfor er driftstiden på min foreldrehet kortere?

- Når foreldreheten har blitt ladet for første gang, er driftstiden kortere fordi batteriet ikke har nådd full kapasitet ennå. Det oppladbare batteriet når bare full kapasitet når det har blitt utladet og ladet fire ganger. Etter dette er driftstiden 5,5 timer hvis stemmeaktivering ikke er deaktivert, og 7 timer hvis modus for stemmeaktivering er aktivert.
- Når videoskjermen står på kontinuerlig, bruker foreldreheten mye strøm. Aktiver modusen for stemmeaktivering for å øke driftstiden (se avsnittet Funksjoner, under Stemmeaktivering).

- Volumet på foreldreenheten kan være stilt inn for høyt, noe som gjør at foreldreenheten bruker mye strøm. Senk volumet på foreldreenheten.
- Som på alle andre oppladbare elektroniske enheter reduseres batterikapasiteten når apparatet har vært i bruk lenge. Hvis du har spørsmål, kan du kontakte kundestøtten. Du kan kjøpe et nytt oppladbart batteri ved å gå til Internett-butikken til Philips på www.shop.philips.com/service.

Hvorfor er det forstyrrelser i foreldreenheten?

- Det kan oppstå forstyrrelser når foreldreenheten er utenfor rekkevidden til babyenheten. Det kan også oppstå forstyrrelser hvis det er for mange vegger eller tak mellom foreldreenheten og babyenheten, eller når andre trådløse apparater på 2,4 GHz er slått på (f.eks. mikrobølgeovn, Wi-Fi-ruter). Sett foreldreenheten på et annet sted, nærmere babyenheten, eller slå av andre trådløse apparater.

Visningen på videoskjermen

Hvorfor flimrer videoskjermen?

- Det kan oppstå forstyrrelser når foreldreenheten er utenfor rekkevidden til babyenheten. Det kan også oppstå forstyrrelser hvis det er for mange vegger eller tak mellom foreldreenheten og babyenheten, eller når andre trådløse apparater på 2,4 GHz er slått på (f.eks. mikrobølgeovn, Wi-Fi-ruter). Sett foreldreenheten på et annet sted, nærmere babyenheten, eller slå av andre trådløse apparater.
- Det kan hende at det oppladbare batteriet i foreldreenheten må lades opp.

Hvorfor er det ikke noe bilde på videoskjermen når batteri-/på-lampen lyser?

- Det kan hende at foreldreenheten er i modus for stemmeaktivering. Trykk på knappen for stemmeaktivering igjen for å slå på videoskjermen.

Hvorfor er ikke bildet på videoskjermen tydelig?

- Det kan hende at lysstyrken på skjermen er innstilt for lavt. Øk lysstyrken på skjermen (se avsnittet Funksjoner, under Justere lysstyrken på skjermen).
- Kanskje du ikke har fjernet beskyttelsesfolien på videoskjermen. Fjern beskyttelsesfolien.

Hvorfor fungerer ikke foreldreenheten i modus for stemmeaktivering?

- Det kan hende at avstanden mellom babyen og babyenheten er for stor til at enheten kan plukke opp lyd fra babyen. Pass på at babyenheten er plassert mellom én og 1,5 meter fra babyen.

Hvorfor er ikke bildet på videoskjermen klart med nattsyn?

- Det kan hende at avstanden mellom babyen og babyenheten er for stor. Pass på at babyenheten er plassert mellom én og 1,5 meter fra babyen.
- Noen ganger er det mulig å se et grønt skjær i bildet når de infrarøde lysene er på. Dette er normalt pga. eksterne faktorer.

www.philips.com/AVENT

Philips Consumer Lifestyle BV
Tussendiepen 4, 9206 AD Drachten, Netherlands

**Trademarks owned by the Philips Group.
©2014 Koninklijke Philips N.V. All rights reserved**

