

# SC 2002

SC2002

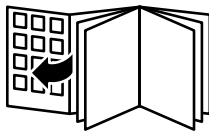


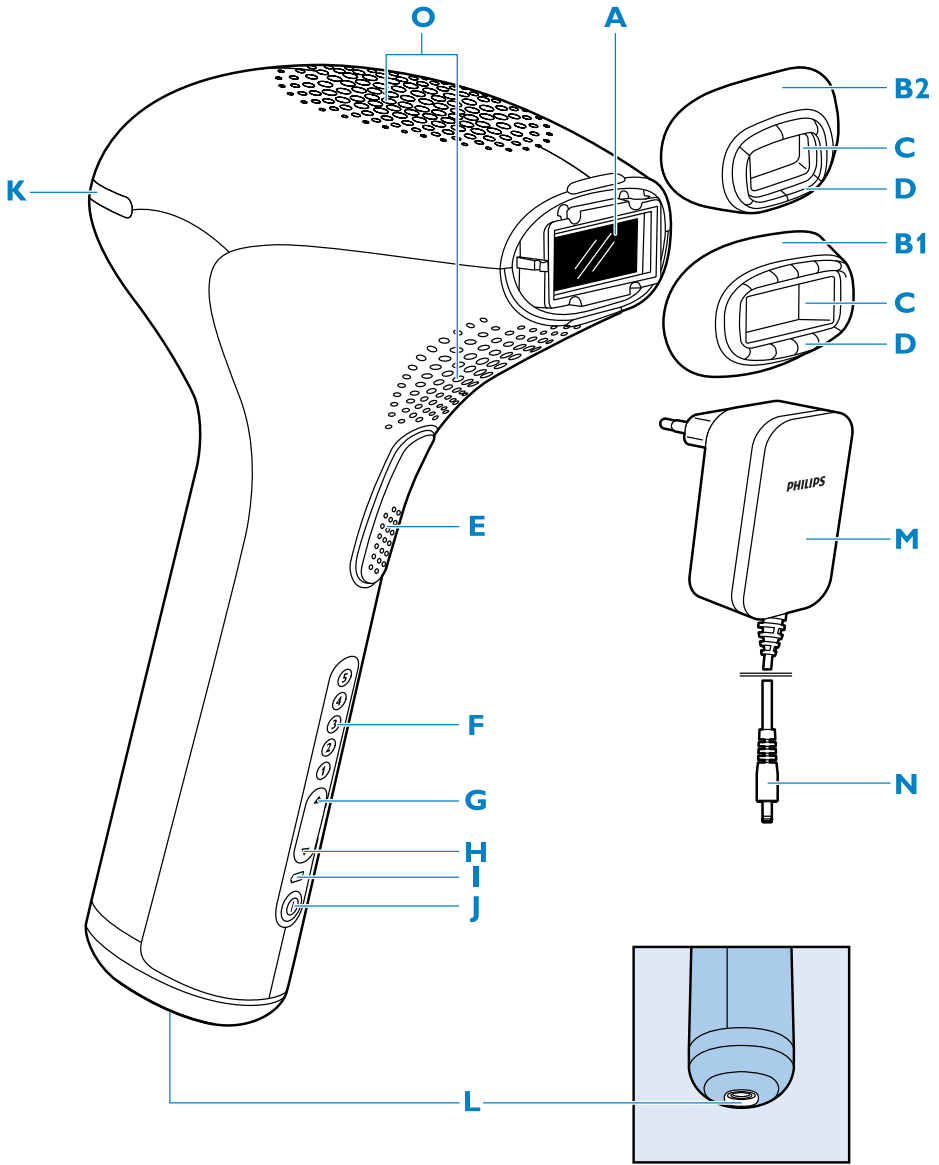
Da boste v celoti izkoristili  
Philipsovo podporo, aparat  
registrirajte na naslovu  
[www.philips.com/welcome](http://www.philips.com/welcome).

Obiščite  
<http://www.facebook.com/philips.slovenija>

Pomoč uporabnikom  
01 88 88 313  
[www.philips.si/support](http://www.philips.si/support)

**PHILIPS**







**SC2002**



## Kazalo

Uvod	7
Prednosti	7
Intense Pulsed Light (IPL) tehnologija za domačo uporabo	7
Učinkovito preprečevanje rasti dlak za vsakodnevno gladkost	7
Nežen postopek, tudi na občutljivih delih telesa,	8
Brezžična uporaba za popolno svobodo in prilagodljivost	8
Svetilke ni potrebno menjati	8
Kako deluje Philipsova tehnologija intenzivne pulzirajoče svetlobe	8
Rast dlak	8
Princip delovanja	8
Splošni opis	8
Pomembno	9
Nevarnost	9
Opozorilo	9
Da bi preprečili poškodbe	10
Previdnost	10
Upoštevajte ta navodila, da ne skrajšate življenjske dobe vašega Philips Lumea Precision:	10
Za koga Philipsova Lumea Precision NI primeren?	10
Kontraindikacije	11
Aparata nikoli ne uporabljajte, če ste noseči ali dojite.	11
Nikoli ne uporabljajte aparata, če imate neustrezno kožo in / ali barvo dlak, t.j.:	11
Nikoli ne uporabljajte aparata, če imate katero od naštetih bolezni, t.j.:	11
Nikoli ne uporabljajte aparata, če jemljete katero od naštetih zdravil, t.j.:	11
Nikoli ne uporabljajte aparata na naslednjih predelih:	12
Nikoli ne uporabljajte aparata na opečeni koži, pred kratkim (zadnjih 48 ur) porjaveli koži ali umetno porjaveli koži:	12
Elektromagnetna polja (EMF)	12
Polnjenje	12
Priprava za uporabo	13
Priprava predelov za postopek	13
Nastavitev jakosti svetlobe	14
Priporočene lahke intenzivnosti (1-5)	14
Pomembno	15
Nasveti za porjavelost	15
Uporaba aparata	16
Izbira pravega nastavka	16
Prva uporaba in test kože	16
Nadaljnja uporaba	17
Napotki za postopek	19
Povprečni čas postopka	19
Predvideni predeli za postopek	19
Uporaba aparata na nogah	19
Uporaba aparata na bikini predelu	20
Uporaba aparata pod pazduho	20
Uporaba aparata na obrazu (nad zgornjo ustnico, brada, kratki zalisci)	20
Kako doseči optimalne rezultate	22
Vzdrževalna faza	22

Možni neželeni učinki in kožne reakcije	22
Po uporabi	23
Čiščenje in vzdrževanje	22
Shranjevanje	23
Naročanje dodatkov	23
Nadomestni deli	23
Okolje	24
Odstranjevanje polnljivih baterij	24
Garancija in servis	25
Tehnični podatki	26
Odpravljanje napak	26

## Uvod

Čestitamo vam za nakup in dobrodošli pri Philipsu! Če želite popolnoma izkoristiti podporo, ki jo nudi Philips, registrirajte izdelek na [www.philips.com / lumea](http://www.philips.com/lumea). Odstranjevanje dlak z uporabo svetlobe je eden izmed najbolj učinkovitih načinov za odstranjevanje neželenih dlak z dalj časa trajajočimi rezultati. Razlikuje se od trenutnih načinov domačega odstranjevanje dlak, saj bistveno zmanjšuje ponovno rast dlak. Philips te načine raziskuje skupaj z vodilnimi dermatologi že več kot 10 let. Sedaj lahko uporabljate to inovativno tehnologijo udobno v zasebnosti svojega doma, kadarkoli in kjerkoli želite. Ta naprava je bila posebej izdelana in optimizirana za uporabo pri ženskah, vendar pa jo lahko uporabljajo tudi moški. Philips Lumea Precision omogoča odstranjevanje neželenih dlak na celotnem telesu, vključno z obrazom (zgornja ustnica, brada in zalizci), z dvema prilagojenima nastavkoma. Philips Lumea Precision je namenjen uporabi ene same osebe. Za več informacij o Philips Lumea Precision, si oglejte [www.philips.com / lumea](http://www.philips.com/lumea). Za novosti redno preverjajte našo spletno stran.

## Prednosti

Ta aparat omogoča naslednje prednosti:

### **Tehnologija intenzivne pulzirajoče svetlobe (IPL) za domačo uporabo**

Philips Lumea Precision uporablja svetlobo, ki temelji na tehnologiji, imenovani "intenzivna pulzirajoča svetloba" (IPL). IPL se uporablja tudi na profesionalnem lepotnem trgu za odstranjevanje dlak in je v uporabi zadnjih 15 let. Philips Lumea Precision vam zdaj prinaša to inovativno tehnologijo za varno in učinkovito uporabo v udobje vašega doma.

### **Učinkovito preprečevanje rasti dlak za vsakodnevno gladkost**

Ta metoda vam omogoča dolgotrajno preprečevanje rasti dlak in svilnato gladko kožo. Naše raziskave so pokazale pomembno zmanjšanje števila dlak že po dveh postopkih. Optimalni rezultati so bili na splošno doseženi po 4-5 postopkih. Zmanjšanje gostote dlak je bilo vidno z večanjem števila postopkov. Kako hitro postane učinek viden in kako trajni so rezultati, se razlikuje od osebe do osebe. Za več informacij si oglejte poglavje "Kako doseči optimalne rezultate" v poglavju "Uporaba aparata".

### Nežen postopek, tudi na občutljivih delih telesa

Philips Lumea Precision je bil razvit v tesnem sodelovanju z vodilnimi dermatologi in je bil preizkušen na več kot 2000 ženskah za učinkovit in nežen postopek, tudi na najbolj občutljivih delih telesa in obraza.

### Brezžična uporaba za popolno svobodo in prilagodljivost

Ker naprava deluje na polnljive baterije, je prenosna in jo lahko uporabljate kjerkoli.

### Svetilke ni potrebno menjati

Philips Lumea Precision je opremljen z visoko zmogljivo svetilko, ki ne zahteva zamenjave. Ta svetilka lahko proizvede več kot 80.000 utripov in vam omogoča, da redno vzdržujete rezultate za več kot 5 let \*, in tako prihranite denar za drage nadomestne žarnice. \* Na podlagi povprečnih časov postopka na vsakem predelu in priporočenimi intenzivnostmi za enega uporabnika.

### Kako deluje Philipsova tehnologija intenzivne pulzne svetlobe

#### Rast dlak

Stopnja rasti dlak se razlikuje od osebe do osebe, odvisno od starosti, metabolizma in drugih dejavnikov. Vendar, vse dlake običajno rastejo v 3 fazah.

#### 1 Faza rasti (anagena faza)

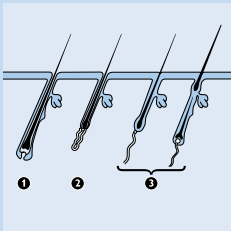
Dlake rastejo aktivno od korenin. V tej fazi je koncentracija melanina največja. Melanin je odgovoren za barvanost dlak. Koncentracija melanina je tudi odločilen dejavnik za učinkovitost te metode. Samo dlake v tej fazi rasti so dovzete za postopek s svetlobo.

#### 2 Faza razgradnje (katagena faza):

rast dlak se ustavi in korenine se skrčijo, preden dlake odpadejo.

#### 3 Faza počitka (telogena faza):

stare dlake se ločijo od lasnih mešičkov in odpadejo. Folikel ostane v mirovanju, dokler mu biološka ura ne pove, naj postane znova aktiven za ponovno rast dlak.



#### Princip delovanja

Aparat deluje tako, da segreva dlake in korenine, ki so pod kožo. Melanin v dlakah in v korenu dlak vsrka sproščene svetlobne impulze. Bolj kot so dlake temne, več svetlobe lahko vsrkajo. Ta proces spodbuja dlake, da gredo v fazo počitka. Med postopki dlake naravno odpadajo, ponovna rast pa je onemogočena. Dlake po enem do dveh tednih odpadejo. Optimalne odstranitve dlak ni mogoče doseči z enim postopkom, saj so le dlake v fazi rasti dovzete na obdelavo s svetlobo. Med postopkom so dlake na tretiranem območju navadno v različnih fazah rasti. Za učinkovito odstranitev vseh dlak je potrebno vsaka dva tedna postopek ponoviti nekajkrat.

Vgrajeni optični filter preprečuje, da bi UV-svetloba dosegla kožo in zagotavlja, da je aparat varen za kožo.



## Splošen opis (Slika 2)

- A** Izhodno okence za svetlobo z vgrajenim UV filtrom
- B** Nastavki
- 1** Telesni nastavek (primeren za vse dele telesa pod vratom)
- 2** Precizni nastavek (primeren za vse dele telesa, vključno z zgornjo ustnico, brado in zalzici)
- C** Kovinski okvir znotraj nastavka
- D** Varnostni sistem (varnostni obroč s kontaktnimi stikali)
- E** Tipka za bliskanje
- F** Intenzivnost luči (1 - 5)
- G** ▲ gumb za povečanje intenzivnosti
- H** ▼ gumb za zmanjšanje intenzivnosti
- I** Indikator polnjenja baterije ter nizkega stanja baterije
- J** Tipka za vklop / izklop
- K** Indikator "Pripravljen za blisk "
- L** Vtičnica aparata
- M** Adapter
- N** Majhen vtikač
- O** Prezračevalne šobe

## Pomembno

Pred uporabo aparata natančno preberite ta navodila in jih shranite za poznejšo uporabo.

### Nevarno



- Voda in elektrika sta nevarni kombinaciji. Ne uporabljajte aparata v mokrih okoljih (npr. v bližini napolnjene kopalne kadi, pod tekočim tušem ali napolnjenem plavalnem bazenu).
- Aparat in adapter hranite na suhem.
- Če je aparat pokvarjen, se ne dotikajte notranjih delov, da ne bi prišlo do elektrošoka.
- Nikoli ne vstavljajte predmetov v napravo.

## Opozorilo

- Aparat ni namenjen uporabi osebam (vključno z otroci) z zmanjšanimi fizičnimi, čutnimi ali duševnimi sposobnostmi, razen če niso pod nadzorom ali če jim oseba, ki je odgovorna za njihovo varnost ne da navodila za uporabo aparata.
- Otrokom je potrebno preprečiti, da bi se igrali z aparatom.
- Naprava ni namenjena za otroke, mlajše od 15 let. Najstniki, stari med 15 in 18 let, lahko uporabljajo aparat v soglasju in / ali pomoči svojih staršev ali osebe, ki imajo roditeljsko pravico nad njimi. Odrasli starejši od 19 let lahko uporabljajo aparat brez omejitev.
- Aparat polnite samo s priloženim adapterjem.
- Ne uporabljajte aparata ali adapterja, če sta poškodovana.

- Adapter ima vgrajen transformator. Priključka adapterja ne odstranjajte in ga ne nadomeščajte z drugim, saj lahko pride do nevarne situacije.
- Če je adapter poškodovan, ga vedno nadomestite z drugim, ki je enakega tipa, drugače lahko pride do nevarne situacije.
- Ne uporabljajte aparata, če je pokvarjen UV filter na izhodnem okencu za svetlobo.
- Ne uporabljajte natančnega nastavka, če je pokvarjeno njegovo rdeče steklo.

#### **Da bi preprečili poškodbe**

- Poskrbite, da ničesar ne ovira pretoka zraka skozi prezračevalne reže.
- Nikoli ne izpostavljajte aparata težkim udarcem, ne tresite ga ali spuščajte na tla.
- Če ste aparat prenesli iz zelo hladnega okolja v zelo toplo okolje in obratno, pred uporabo počakajte približno 3 ure.
- Vklapljenega aparata ne puščajte brez nadzora. Po uporabi aparat vedno izklopite.
- Aparat ne izpostavljajte za dalj časa neposredni sončni svetlobi ali UV-svetlobi.
- Svetlobnih bliskov ne usmerjajte nikamor drugam razen na kožo. Ti lahko povzročijo hude poškodbe nastavkov in / ali izhodnega okenca za svetlobo. Bliskajte samo takrat, kadar je aparat v stiku s kožo.

#### **Opozorilo**

- Da bi se izognili nevarnosti poškodb oči, nikoli ne uporabljajte aparata okoli oči in v bližini obrvi.
- Aparat uporabljajte le v nastavitvah, primernih za vaš tip kože. Uporaba pri višjih nastavitvah od priporočenih lahko poveča tveganje kožnih reakcij in stranskih učinkov.
- Aparat je namenjen samo za odstranjevanje neželenih dlak na predelih pod ličnicama s priloženima nastavkoma. Ne uporabljajte ga za noben drug namen.

#### **Upoštevajte ta navodila, da ne skrajšate življenjske dobe vašega Philips Lumea Precision**

- Med uporabo aparata ne izpostavljajte temperaturam, nižjim od 15 °C ali višjim od 35 °C.
- Aparat je opremljen z vgrajeno zaščito pred pregrevanjem. Če se aparat pregreje, ne bliska. Aparat ne izklopite, ampak ga pustite, da se ohladi za cca. 15 minut preden nadaljujete s postopkom.
- Za pregled ali popravilo aparat vedno vrnite na pooblaščen Philipsov servisni center. Popravila nepooblaščenih ljudi lahko povzročijo izredno nevarno situacijo za uporabnika.
- Nikoli ne uporabljajte aparata v nobenem od primerov, navedenih v odstavku "kontraindikacije".

#### **Za koga Philipsova Lumea Precision ni primeren?**

Philips Lumea Precision ni primeren za vsakogar. Če karkoli od naštetega velja za vas, potem ta aparat ni primeren za vašo uporabo!

## Kontraindikacije

**Nikoli ne uporabljajte aparata, če ste noseči ali dojite.**

**Nikoli ne uporabljajte aparata, če imate neustrezno kožo in / ali barvo dlak, in sicer:**

- Če je vaša naravna barva dlak na področjih obdelave svetlo blond, bela, siva ali rdeča.
- Če imate kožo tipa VI (redko ali nikoli ne dobite sončnih opeklin in ste zelo temne polti, vaša barva kože je rjavo črna ali temnejša). V tem primeru pri uporabi Philips Lumea Precision lahko naletite na veliko tveganje za nastanek kožnih reakcij, kot so rdečina, močno razbarvanje ali opekline. Glejte tudi "Uporaba aparata" odstavka "Možni neželeni učinki in kožne reakcije.

**Nikoli ne uporabljajte aparata, če imate katero od naštetih bolezni:**

- Če imate kožno bolezen, kot je aktivni kožni rak, imate zgodovino kožnega raka ali katerokoli obliko drugega lokaliziranega raka na področjih obdelave.
- Če imate predrakave spremembe ali več netipičnih znamenj na področjih obdelave.
- Če ste imeli motnje kolagena, vključno z zgodovino nastanka keloid brazgotin ali ste imeli zgodovino slabo celjenih ran.
- Če ste imeli vaskularne motnje, kot na primer prisotnost krčnih žil in žilnih ektazij na področjih obdelave.
- Če je vaša koža občutljiva na svetlobo in hitro razvija izpuščaje ali alergijske reakcije.
- Če imate okužbo, ekceme, opekline, vnetje lasnih mešičkov, odprte raztrganine, odrgnine, herpes simpleks, rane ali poškodbe in hematome na področjih obdelave.
- Če ste imeli operacijo na področjih obdelave.
- Če imate epilepsijo na bliskajočo svetlobo.
- Če imate sladkorno bolezen, lupus erythematodes, porfirijo ali kongestivno srčno bolezen.
- Če imate kakršnokoli motnjo strjevanja krvi.
- Če ste imeli imunosupresivno bolezen (vključno z okužbo z virusom HIV ali aidsom).

**Nikoli ne uporabljajte aparata, če jemljete katero od naštetih zdravil, t.j.:**

- Če je vaša koža, ki se trenutno obdeluje z ali je bila pred kratkim obdelana z alfa-hidroksidno kislino (AHAs), beta-hidroksi kislino (BHAs), topnim izotretinoinom in azealinsko kislino.
- Če ste vzeli kakršnokoli obliko izotretinoina Accutane® ali Roaccutane® v zadnjih šestih mesecih. Ta obdelava lahko povzroči večjo občutljivost kože na solzenje, ranjenje in draženje.
- Če ste na zdravlilih proti bolečinam, ki zmanjšujejo občutljivost kože na vročino.
- Če jemljete fotoobčutljiva sredstva ali zdravila, preverite navodila za uporabo vašega zdravila in nikoli ne uporabljajte aparata, če je navedeno, da lahko povzroči alergijske reakcije, foto-toksične reakcije ali če se morate izogibati soncu med jemanjem teh zdravil.
- Če jemljete zdravilo proti strjevanju krvi, vključno z intenzivno uporabo aspirina, na način, ki ne omogoča minimalno 1-tedenskega obdobja izpiranja pred vsako obdelavo.
- Če jemljete imunosupresivna zdravila.

**Nikoli ne uporabljajte aparat na naslednjih področjih:**

- Okoli oči in blizu obrvi.
- Na bradavičkah, areolah, sramnih ustnah, vagini, anusu in v nosnicah ter ušesih.
- Moški ga ne smejo uporabljati na modih in obrazu.
- Na ali v bližini umetnih snovi, kot so silikonski vsadki, srčni spodbujevalniki, podkožne injekcije inzulina (inzulinsko razpršilo) ali pirsingi.
- Na znamenjih, pegah, velikih žilah, temnejših pigmentiranih območjih, brazgotinah, nepravilnostih na koži, ne da bi se posvetovali s svojim zdravnikom. Uporaba lahko povzroči opekline in spremembo barve kože, zaradi česar je lahko težje prepoznati s kožo povezane bolezni (npr: kožni rak).
- Na bradavicah, tetovažah ali permanentnih make up-ih. Uporaba lahko povzroči opekline in spremembo barve kože (hipopigmentacija ali hiperpigmentacija).
- Na območjih, kjer uporabljate dolgotrajne dezodorante. Uporaba lahko povzroči kožne reakcije. Glejte poglavje "Uporaba aparata", odstavek "Možni neželeni učinki in kožne reakcije".

**Nikoli ne uporabljajte aparat na opečeni koži, pred kratkim porjaveli koži (zadnjih 48 ur) ali umetno porjaveli koži:**

- Vse vrste porjavenja lahko vplivajo na varnost postopka. To velja za kožo porjavelo z naravno svetlobo, kot tudi z metodo umetne porjavitve, kot npr. razni losjoni za porjavitve, naprave za porjavitve, ipd. Če ste zagoreli ali to nameravate biti, si oglejte poglavje "Priprava za uporabo", odstavek "Nasveti za porjavitve".

*Opomba: Ta seznam ni popoln. Če niste prepričani, ali lahko uporabljate aparat vam svetujemo, da se posvetujete z zdravnikom.*

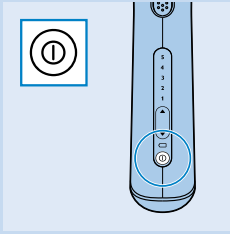
**Elektromagnetna polja (EMF)**

Ta Philipsov aparat ustreza vsem standardom glede elektromagnetnih polj (EMF). Če z njim ravnate pravilno in v skladu z navodili v tem priročniku, je naprava varna za uporabo na podlagi danes razpoložljivih znanstvenih dokazov.

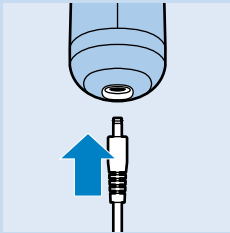
**Polnjenje**

Pred prvo uporabo aparata ali kadar so prazne, baterije popolnoma napolnite. Popolno polnjenje baterij traja do 1 ure in 40 minut. Aparat napolnite, ko med uporabo indikator polnjenja sveti oranžno svetlobo, kar označuje, da je baterija skoraj prazna. Popolnoma napolnjene baterije zagotavljajo vsaj 320 bliskov pri jakosti svetlobe 5. Aparat popolnoma napolnite vsake 3 do 4 mesece, tudi če ga dalj časa ne uporabljate.

## Aparat polnite na naslednji način:



- 1 Aparat izklopite.



- 2 V aparat vstavite majhen vtikač, adapter pa v omrežno vtičnico.

- ▶ Med polnjenjem indikator polnjenja utripa zeleno, kar označuje, da se naprava polni.
- ▶ Ko so baterije popolnoma napolnjene, indikator polnjenja konstantno sveti zeleno.

### Opombe:

- Adapter in aparat se med polnjenjem segrevata, kar je normalno. Med polnjenjem aparata ne morete uporabljati.
- Aparat je opremljen z baterijo, zaščiten pred predpregretjem, ki se ne polni, če sobna temperatura preseže 40 °C.

Med polnjenjem nikoli ne pokrijte aparata in adapterja.

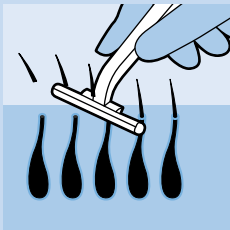
- 3 Po končanem polnjenju odstranite adapter iz vtičnice ter izvlecite mali vtikač iz aparata.

## Priprava za uporabo

Za optimalne rezultate in največji učinek, pripravite predele na katerih boste izvajalo postopek na opisan način.

### Priprava predelov na postopek

- 1 Pobrijte področja, kjer nameravate izvajati postopek, dokler še vedno pričakujete rast dlak.



*Opomba: Če je vaša zadnja metoda depilacije vključevala odstranjevanje dlak s koreninami (npr. depilacija, voskanje itd.), pred uporabo Philips Lumea Precision počakajte, dokler ne opazite znatno rast dlak. Ne uporabljajte kreme za depilacijo namesto britja.*

**Prosimo, upoštevajte, da lahko obdelava neobritih ali nepravilno obritih območij povzroči večje število nezaželenih učinkov:**

- Izhodno okence svetlobe se lahko okuži s tujimi dlakami in umazanijo. Umazano izhodno okence svetlobe lahko zmanjša življenjsko dobo in učinkovitost aparata. Poleg tega lahko povzroči opekline ali črne pike, ki se pojavijo na izhodnem okencu svetlobe in nastavkov, te okužbe pa povzročajo, da postane postopek boleč ali povzroči kožne reakcije, kot so rdečina in spremembe barve.
- Dlake na koži lahko zagorijo, kar lahko privede do neprijetnega vonja.

- 2** Očistite kožo in se pripravite, da je brez dlak, je popolnoma suha in brez mastnih snovi (na primer prisotnih v kozmetičnih izdelkih, kot so dezodoranti, losjoni, parfumi, kreme za porjavitev in kreme za sončenje).
- 3** Preverite aparat, še posebej okence izstopne svetlobe ter nastavek zaradi morebitnih ujetih dlak, praha in vlaken. Če vidite kakršnokoli umazanijo, aparat očistite skladno z navodili v poglavju "Čiščenje in vzdrževanje".

*Opombe:*

- Če britje povzroča rane ali poškodbe, lahko postane vaša koža bolj občutljiva in obdelava s svetlobo lahko včasih postane neugodna.
- Ko so dlachi prenehale ponovno rasti, kar se običajno zgodi po 4-5 postopkih, ne boste več potrebovali britja pred uporabo aparata.

### Nastavitev jakosti svetlobe

Philips Lumea Precision je aparat pripravljen za uporabo doma in ga zato ni mogoče primerjati s profesionalnimi aparati na svetlobo, ki temeljijo na napravah, ki povzročajo boleč občutek. Pulzi svetlobe, ki jih oddaja Precision Philips Lumea so nežnejši od tistih iz profesionalnih aparatov, zato lahko pričakujete priročen in učinkovit postopek. Jakost svetlobe lahko udobno prilagajate vaši koži in barvi dlak. Priporočene jakosti svetlobe boste našli v spodnji tabeli.

- 1** S pomočjo spodnje tabele določite, katere jakosti so lahke najbolj primerne za vašo kožo in barvo dlak in preverite, če je ta metoda primerna za vas (če ni, je to v tabeli označeno z x).
- 2** Celotno telo in morda celo deli telesa lahko zahtevajo ločeno primerno jakost svetlobe glede na priporočeno jakost svetlobe v spodnji tabeli. Metoda je bolj učinkovita pri višjih jakostih, vendar pa je treba zmanjšati jakost svetlobe, če imate kakršnekoli bolečine ali nelagodje.

*Opomba: Zahtevana jakost svetlobe pri različnih delih telesa se lahko razlikuje zaradi različnih barv kože. Na primer, koža na spodnjem delu nog je lahko temnejša od kože pod pazduhami zaradi večje izpostavljenosti soncu.*

Osebe, ki imajo temnejšo kožo imajo večje tveganje draženja kože, saj njihova koža vpije več svetlobe. Zaradi tega so za osebe s temnejšo kožo priporočljive nižje jakosti.

Svetlobne impulze lahko občutite kot toploto ali vročino na koži, vendar nikoli ne smete občutiti bolečine. Za preprečitev kožnih reakcij, glejte poglavje "Uporaba aparata", odstavek "Možni neželeni učinki in kožne reakcije".

### Priporočljive jakosti svetlobe (1-5)

V spodnji tabeli 'x' pomeni, da aparat ni primeren za vas.

Barva kože in karakteristike	bela (vedno opečena, neporjavjena)	bež (rahlo opečena, dobro porjavjena)	Rahlo rjava (redko opečena, dobro porjavjena)	Srednje rjava (redko opečena, hitro in dobro porjavjena)	Temno rjava (redko opečena, zelo dobro porjavjena)	Črnorjava in temna (redko ali nikoli opečena, zelo dobro porjavjena)
------------------------------	------------------------------------	---------------------------------------	---	--	--	--

Barva dlak na telesu:

temno blond/svetlo rjava/rjava/temno rjava/črna	4/5	4/5	4/5	3/4	1/2/3	x
bela/siva/rdeča /svetlo blond	x	x	x	x	x	x

### Pomembno

Če želite preveriti, ali je Philips Lumea Precision primeren za vas, si oglejte poglavje "Za koga Philips Lumea Precision ni primeren?". Če je bila vaša koža izpostavljena naravnemu soncu ali umetnemu soncu, je lahko temnejša kot med predhodno obdelavo. Preverite zgornjo tabelo, da bi ugotovili, katere nastavitve so primerne za vašo barvo kože.

### Nasveti za sončenje

#### Izpostavljenost soncu pred postopkom

- Če je vaša koža zagorela, opravite kožni test (oglejte si poglavje "Uporaba aparata", odstavek "Prva uporaba") na območju, ki ste ga določili za obdelavo, da ugotovite pravo jakost svetlobe. Brez opravljenega testa tvegate reakcijo kože, ki lahko nastane po obdelavi z aparatom Philips Lumea Precision.
- Po sončenju počakajte vsaj 48 ur preden uporabite aparat. Sončenje lahko povzroči, da koža potemni (zagorelost) in / ali lahko povzroči opekline (pordelost kože).
- Po teh 48 urah preverite kožo za kakršnekoli sončne opekline. Dokler imate opekline, aparata Philips Lumea Precision ne uporabljajte.
- Če so opekline izginile, opravite kožni test (oglejte si poglavje "Uporaba aparata", odstavek "Prva uporaba") na predelu, ki ste ga določili za obdelavo, da ugotovite pravo jakost svetlobe.

#### Izpostavljenost soncu po obdelavi

- Po obdelavi počakajte vsaj 24 ur, preden boste obdelana območja izpostavili soncu. Tudi po 24 urah, se pripravite, da obdelana koža ne kaže rdečice, preden jo izpostavite soncu.
- Dva tedna po postopku obdelana področja zakrijte, kadar greste na sonce ali pa uporabite zaščitne kreme (SPF 30 +).
- Izpostavljanje obdelanih območij brez zaščite pred soncem takoj po obdelavi lahko poveča tveganje za pojav neželenih stranskih učinkov in kožnih reakcij. Glejte poglavje "Uporaba aparata", odstavek "Možni neželeni učinki in kožne reakcije".

### Porjavitev z umetno svetlobo

- Sledite navodilom v "Izpostavljanje soncu pred obdelavo" in "Izpostavljanje soncu po obdelavi".

### Porjavitev s kremami

- Če ste uporabili losjon za umetno porjavitev pred uporabo Philips Lumea Precision počakajte, da umetno porjavitven ten popolnoma izgine.

*Opomba: Za več informacij o neželenih kožnih reakcijah, si oglejte poglavje "Uporaba aparata", odstavek "Možni neželeni učinki in kožne reakcije".*

## Uporaba aparata

V tabeli preverite priporočeno jakosti svetlobe v poglavju "Priprava za uporabo", poglavje "Nastavitev jakosti svetlobe", da ugotovite, katere jakosti so najbolj primerne za vašo kožo in barvo dlak. Aparat uporabljajte v **dobro osvetljenem prostoru**, kar zmanjšuje zaznano svetlost bliskavice. Področje obdelave pred uporabo aparata obrijte (glejte poglavje "Priprava za uporabo", odstavek "Priprava predelov za obdelavo").

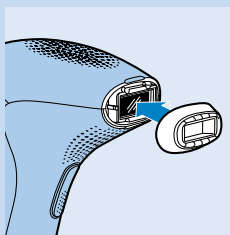
Če postopek kadarkoli postane neznošno boleč, zmanjšajte jakost svetlobe, dokler obdelava znova ne postane udobna. Če opazite reakcije na koži, ki so močnejše od rahle rdečice, takoj prekinite postopek in preberite poglavje "Možni neželeni učinki in kožne reakcije".

### Izbira pravega nastavka

#### - Telesni nastavek

Telesni nastavek lahko uporabljate za obdelavo neželenih dlak na vseh delih telesa pod vratom (za izjeme glejte poglavje "Pomembno", oddelek "Kontraindikacije"). Telesni nastavek lahko pokrije območje 4 cm<sup>2</sup> in je posebej zasnovan za hitrejšo obdelavo večjih površin, kot so noge.

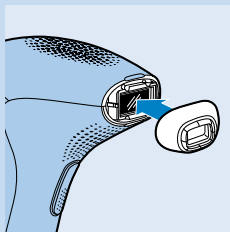
Nastavka za telo ne uporabljajte na obrazu.



#### -Precizni nastavek

Precizni nastavek vključuje dodatno vgrajen svetlobni filter in se lahko uporablja za izredno varno obdelavo neželenih obraznih dlak na zgornji ustnici, bradi in zalzicah. Lahko se uporablja tudi na drugih občutljivih delih telesa, kot so pazduhe in bikini predel in težko dostopnih območjih.

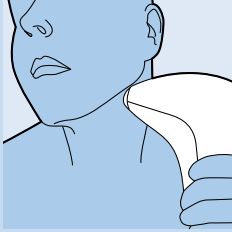
Nikoli ga ne uporabljajte okrog oči ter v bližini obrvi.



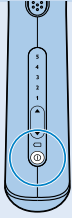
### Prva uporaba in test kože

- 1 Izberite nastavek, ki je primeren za predel, ki ga nameravate obdelovati.
- 2 Izberite predel v bližini predela, ki ga nameravate obdelovati.



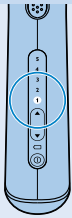


*Opomba: Pred uporabo aparata na zgornji ustnici, bradi in zalzicah izberite področje pod vašim ušesom brez znamenj in dlak ter izvedite kožni test.*



- 3** Za vklop aparata pritisnite gumb za vklop / izklop.  
 ▶ Aparat se vedno samodejno nastavi na najnižjo vrednost.

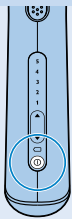
**1**



- 4** Uporabite en blisk na najnižji priporočeni jakosti za vaš tip kože (za navodila o tem, kako sprostiti bliskavico, si oglejte korake od 6 do 9 "Nadaljnja uporaba").
- 5** Dokler se počutite udobno (ni boleče), povečajte jakost za eno stopnjo v okviru priporočene vrednosti za vaš tip kože in uporabite en blisk za vsako jakost. Ne uporabljajte več kot enega bliska na istem mestu.
- 6** Po kožnem testu počakajte 24 ur in preverite reakcijo vaše kože. Če vaša koža pokaže reakcije, za nadaljnjo uporabo izberite najvišjo jakost, ki še ni povzročila kožne reakcije.

Ko aparat uporabljate prvič, vam svetujemo, da opravite kožni test na predelu obdelave, da preverite reakcijo vaše kože na postopek in da se navadite na obdelavo s svetlobo.

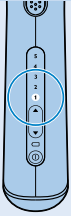
#### Nadaljnja uporaba



- 1** Pred vsako obdelavo očistite nastavke, zaprite okence izhodne svetlobe in kovinski okvir znotraj nastavkov Philips Lumea Precision. Za več informacij si oglejte poglavje "Čiščenje in vzdrževanje".
- 2** Izberite nastavek, primeren za predel, ki ga nameravate obdelovati.
- 3** Za vklop aparata pritisnite gumb za vklop / izklop.

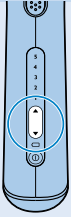
*Opomba: Normalno je, da postaneta aparat in nastavek med uporabo topli.*

1

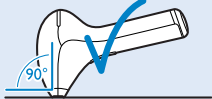


- 4** Na začetku vsake obdelave previdno izberite jakost svetlobe, ta pa mora temeljiti na občutljivosti vaše kože in udobnem počutju med obdelavo.

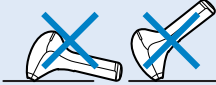
Vaša koža se lahko iz več razlogov različno odzove ob različnih dneh/priložnostih, zlasti pa po porjavenju. Za več informacij glejte poglavje "Možni neželeni učinki in kožne reakcije".



- 5** Za povečanje jakosti pritisnite gumb ▲. Za manjšo jakost pritisnite gumb ▼.
- ▮ Vsakič, ko pritisnete na gumb, začne ustrezna jakost svetlobe bliskati. To traja nekaj sekund.

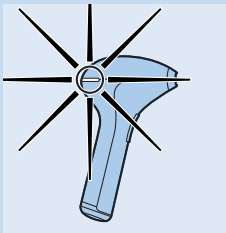


- 6** Aparat postavite pod kotom  $90^\circ$  na kožo, tako da sta nastavek in varnostni prstan v stiku s kožo.



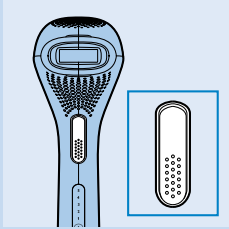
- 7** Varnostni prstan z rahlim pritiskom pritisnite popolnoma na kožo.

*Opomba: Varnostni prstan ima stikalca, ki skupaj predstavljajo varnostni sistem aparata. Ta varnostni prstan onemogoča nekontrolirano bliskanje brez stika s kožo.*



- ▮ Indikator "Pripravljen za bliskanje" na hrbtni strani aparata zasveti zeleno, ko so vsa stikalca varnostnega prstana v stiku s kožo in je aparat napolnjen. To lahko traja nekaj sekund.

*Nasvet: Za lažjo uporabo raztegnite predel na koži, ki ga želite obdelati. Na območjih z mehkejšo kožo boste morda morali izvajati večji pritisk na aparat, da bodo vsa stikalca sklenjena.*



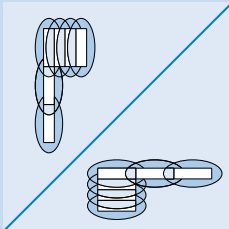
- 8** Pritisnite gumb za sprostitve bliskavice.

*Opomba: vidna svetloba, ki jo proizvaja aparat, je odsev bliskavice na kožo in je neškodljiva za oči. Ni nujno, da med uporabo nosite očala.*

- 9** Ko aparat zablika gumb spustite.

- 10** Za naslednji blisk ponovite korake 6 do 9. Po vsakem blisku počakajte 3 do 5 sekund, dokler aparat ni pripravljen na naslednji blisk.

Med enim postopkom ne obdelujte večkrat istega predela. Na ta način ne boste izboljšali obdelave, povečali pa boste tveganje za reakcije na koži.



- 11** Da bi se izognili neobdelanim predelom, vedno poskrbite, da rahlo prekrijete predhodno obdelane predele, ko postavite aparat na kožo. Učinkovita svetloba prihaja skozi izhodno okence svetlobe. Prepričajte se, da se bliski generirajo eden blizu drugega.

- 12** Aparat izklopite, potem ko ste končali obdelavo.

- 13** Preverite, če so na izhodnem okencu svetlobe in nastavku ostanki dlak in umazanije. Aparat po uporabi očistite (glejte poglavje "Čiščenje in vzdrževanje").

#### Napotki za obdelavo

#### Povprečni čas obdelave

Področje	Povpr. čas obdelave	Priporočljiv nastavek
Pazduha	1.5 minut za pazduho	Telesni/precizni nastavek
Bikini rob	1.5 minut na stran	Telesni/precizni nastavek
Celotno bikini področje	5 minut	Telesni/precizni nastavek
Spodnji del ene noge	12 minut	Telesni nastavek
Ena cela noga	20 minut	Telesni nastavek
Zgornje ustnice/brada/zalisci	1 minuta	Precizni nastavek

*Opomba: Povprečni čas obdelave je bil izmerjen med raziskavami in testiranj. Posamezni čas obdelave se lahko razlikuje od osebe do osebe.*

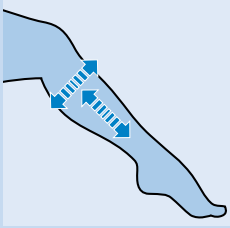
*Opomba: Popolnoma napolnjene baterije omogočajo vsaj 320 bliskov pri jakosti 5. Kako dolgo lahko uporabljate aparat je odvisno od velikosti predela, ki ga obdelujete in jakosti uporabljenih nastavitev.*

#### Predeli obdelave

Aparat je namenjen za odstranjevanje neželenih dlak nad zgornjo ustnico, na bradi, zaliscih, pod pazduhami, na rokah, bikini predelu, trebuhu in nogah.

#### Uporaba aparata na nogah

Preverite priporočeno jakost v tabeli v poglavju "Priprava za uporabo", poglavje "Nastavitev jakosti svetlobe", da bi videli nastavitve, ki so primerne za vaše noge



- Aparat lahko premaknete gor in dol ali čez nogo, kar pač je primernejše za vas.

*Opomba:* Koščeni predeli, kot so golenica in gležnji so bolj občutljivi od drugih predelov telesa. Če pritisnete nastavek tesno na te predele, je lahko koža bolj dovzetna za kožne reakcije, kot sta draženje kože in rdečilo. Glejte poglavje oddelka "Možni neželeni učinki in kožne reakcije". Nastavek pritisnite na kožo ravno dovolj močno, da bo "pripravljen" na blisk bliskavice, ne pa močneje.

*Nasvet:* Aparat lahko pusti odtise na koži na obdelanih predelih. Ti odtisi vam lahko pokažejo, kje se obdelani predeli prekrivajo.

Če uporabljate aparat za obdelavo spodnjega in zgornjega dela noge, boste morda morali med obdelavo aparat polniti. To je normalno. Kako dolgo lahko uporabljate aparat, je odvisno od velikosti predela obdelave in intenzivnosti uporabljenih nastavitvev.

*Nasvet:* Mnogi uporabniki združujejo obdelavo noge z drugimi dejavnostmi v hiši, kot je gledanje televizije ali poslušanje glasbe. Da bi bila izkušnja bolj prijetna in sproščujoča, lahko poskusite tudi to.

### Uporaba aparata na predelu bikink

Preverite priporočeno jakost v tabeli v poglavju "Priprava za uporabo", odstavek "Nastavitev jakosti svetlobe", da bi videli nastavitve, ki so primerne za vaš predel bikink. Načeloma je Philips Lumea Precision varen in nežen za obdelavo na celotnem predelu bikink (npr. za "brazilski" ali slog "Hollywood"). Uporabite nižjo nastavitvev za temnejšo pigmentirano in bolj občutljivo kožo na predelu bikink. Ne uporabljajte aparata na notranjih sramnih ustnicah, vagini in anusu. Moški, ki želijo izvajati postopek na svojem sramnem predelu, ne smejo uporabljati aparata na modih.

*Opomba:* Iz higienskih razlogov vedno očistite nastavek, preden začnete obdelovati drug predel telesa.

### Uporaba aparata pod pazduho

Preverite priporočeno jakost v tabeli v poglavju "Priprava za uporabo", odstavek "Nastavitev jakosti svetlobe", da bi videli nastavitve, ki so primerne za vaše pazduhe. Poskrbite, da boste pred obdelavo odstranili ostanke dezodoranta, parfuma, kreme ali drugih izdelkov.

*Nasvet:* Za dosego optimalnih rezultatov pod pazduho, stojte pred ogledalom, da boste dobro videli področje obdelave in bili pripravljeni na svetlobo bliskavice. Dvignite roko in jo položite za vrat, da se raztegne koža pod pazduho. Na ta način se varnostni prstan lažje pritisne na kožo, zaradi česar je obdelavo lažje izvesti.

*Opomba:* Odbita svetloba ne poškoduje oči. Če je razpršena svetloba neprijetna, zaprite oči, ko sprostite bliskavico.

### Uporaba aparata na obrazu (zgornja ustnica, brada, zalizci)

Preverite priporočeno jakost v tabeli v poglavju "Priprava za uporabo", odstavek "Nastavitev jakosti svetlobe", da bi videli nastavitve, ki so primerne za vaš obraz (zgornja ustnica, brada, zalizci).





Za obdelavo zgornje ustnice, brade in zalizkov vedno uporabljajte le **precizen nastavek**. Nikoli ne uporabljajte aparata okoli oči ali v bližini obrvi. Ko boste obdelovali vašo zgornjo ustnico, brado ali zalizke, poskrbite, da ne boste izpostavili svojega obraza neposredni sončni svetlobi v 24 urah po obdelavi. Po obdelavi uporabite v naslednjih dveh tednih zaščitno kremo (SPF 30 +) pred vsako izpostavitvijo obraza neposredni sončni svetlobi.

*Nasvet: Za doseg optimalnih rezultatov na zgornji ustnici, bradi in zalizkih stojte pred ogledalom, da boste dobro videli področje obdelave in bili pripravljeni na svetlobo bliskavice.*

*Namig: Na ustnico in rob ustnice nanesite tanko plast belega črtala za oči. Bela črta zagotavlja, da se energija bliskavice odbije in ne doseže ustnic, če nenamerno osvetlite ustnico.*

*Nasvet: Zaradi obrisa čeljusti, je lahko težko doseči dober stik varnostnega prstana s kožo in sprostiti bliskavico. Lažje bo, če boste svoj jezik potisnili med zobe in zgornjo ustnico ali napihnili ličnici.*

*Opomba: Odbita svetloba ne poškoduje oči. Če je razpršena svetloba neprijetna, zaprite oči, ko sprostite bliskavico.*

### Kako doseči optimalne rezultate

- Normalno je, da so dlake vidne še po prvih nekaj obdelavah (za več informacij glejte poglavje 'Uvod', odstavek 'delovanja').
- Če želite odstraniti vse dlaviče in uspešno preprečiti ponovno aktivnost lasnega mešička, je obdelavo treba ponoviti, in sicer je obdelavo treba ponoviti enkrat na dva tedna v prvih dveh mesecih. Do takrat bi koža morala postati gladka. Če želite izvedeti, kako lahko obdržite te rezultate, prosimo, preberite poglavje 'Faza vzdrževanja'.

### Faza vzdrževanja

- Da bi zagotovili, da ostane vaša koža gladka, vam svetujemo, da obdelavo ponovite na vsakih 4-8 tednov. Čas med obdelavami se lahko spreminja na vašo individualno ponovno rast dlak in tudi različnih delov telesa. Če med obdelavami preveč dlak ponovno zraste, preprosto skrajšajte interval ponovne obdelave, vendar ne obdelujte površine več kot enkrat na dva tedna. Če uporabljate aparat pogosteje, kot je priporočeno, se ne poveča učinkovitost, poveča pa se tveganje za reakcije na koži.

### Možni neželeni učinki in reakcije kože

#### Pogoste reakcije kože:

- Vaša koža je lahko rahlo rdeča in / ali občutite lahko zbadanje ali toploto. Ta reakcija je popolnoma neškodljiva in izgine hitro.
- Reakcija kože, ki je podobna sončnim opeklinam se za kratek čas pojavi na obdelanih površinah. Če ne izgine v 3 dneh, vam svetujemo, da se posvetujete z zdravnikom.
- Suha koža in srbenje se lahko pojavita zaradi kombinacije britja in obdelave s svetlobo. To je neškodljivo in izgine v nekaj dneh. Predel obdelave lahko ohladite z ledom ali mokro krpico za umivanje obraza. Če še vedno občutite suho kožo, lahko uporabite ne-dišečo kremo 24 ur po obdelavi.

### Redki stranski učinki:

- Zelo redko se pojavijo opekline, prekomerna rdečina in oteklina. Ti pojavi so posledica uporabe prevelike jakosti svetlobe za vašo barvo kože. Če te reakcije ne izginejo v roku 3 dni, vam svetujemo, da se posvetujete z zdravnikom. Počakajte z naslednjo obdelavo, dokler se koža ne zaceli v celoti in poskrbite, da boste naslednjič uporabili nižjo jakost svetlobe.
- Razbarvanje kože: se zgodi zelo redko. Obarvanje kože se kaže bodisi kot temnejša zaplata (hiperpigmentacija) ali svetlejša zaplata (hipopigmentacija) od bližnjih predelov. To je rezultat uporabe prevelike jakosti svetlobe za vašo barvo kože. Če obarvanost ne izgine v 2 tednih, vam svetujemo, da se posvetujete z zdravnikom. Razbarvanega območja ne obdelujte, dokler razbarvanost ne izgine, vaša koža pa dobi spet normalno barvo.
- Okužbe kože in vnetja: Se zgodijo zelo redko in nastanejo zaradi uporabe aparata na ranah ali urezninah, ki nastanejo zaradi britja, na že obstoječih ranah ali na vraščenih dlakah.
- Prevelika bolečina: se lahko zgodi med ali po obdelavi, če ste uporabili aparat na neobriti koži, če uporabljate aparat s preveliko jakostjo svetlobe za barvo kože, če obdelujete isto površino z več kot enim bliskom in če uporabljate aparat na odprtih ranah, vnetjih, infekcijah, opeklinah, tetovažah, itd. Za več informacij si oglejte poglavje "Pomembno", odstavek "Kontraindikacije".

### Po uporabi

- Na obdelanih področjih takoj po obdelavi ne uporabljajte nobene dišeče kozmetike.
- Pod pazduho takoj po obdelavi ne uporabljajte dezodoranta. Počakajte, da pordelost kože popolnoma izgine.
- Glejte poglavje "Priprava za uporabo", odstavek "Nasveti za porjavelost" za informacije o izpostavljenosti soncu in umetno sončenje.

### Čiščenje in zdrževanje

Za zagotovitev optimalnih rezultatov in dolgo življenjsko dobo aparata, ga očistite pred in po vsaki uporabi in po potrebi tudi med obdelavami.

Aparat izgubi svojo učinkovitost, če ga ne očistite pravilno. Kateregakoli dela aparata ne smete čistiti pod tekočo vodo ali v pomivalnem stroju.

Za čiščenje aparata nikoli ne uporabljajte čistilnih gobic, jedkih čistil ali agresivnih tekočin, kot sta bencin ali aceton.

Nikoli ne praskajte okenca izhodne svetlobe ali kovinskega okvirja znotraj nastavka.

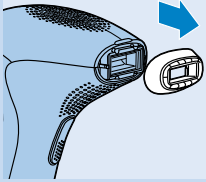
*Opomba: Prepričajte se, da stikalca varnostnega prstana niso zamazana.*

*Opomba: Aparat prenehajte uporabljati, ko ni več mogoče očistiti okenca izhodne svetlobe ali nastavka. Pri zamenjavi glejte poglavje "Naročanje nastavkov".*

**1** Aparat izklopite, odklopite napajanje in pustite, da se ohladi.

*Opomba: Okence izhodne svetlobe med uporabo postane vroče. Pred čiščenjem, se prepričajte, da je hladno.*





**2** Če želite odstraniti nastavek, potisnite prste v odprtine zgoraj in spodaj in nežno povlecite. Nastavek je lahko sneti.

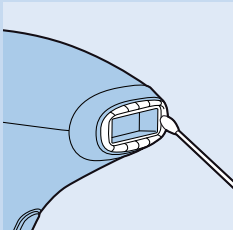
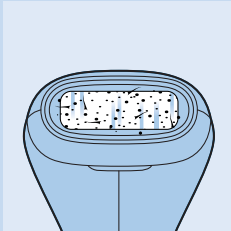
**3** Navlažite mehko krpo, ki je priložena napravi, z nekaj kapljicami vode in jo uporabite za čiščenje naslednjih delov:

- okence izhodne svetlobe
- zunanjo površino nastavkov
- kovinski okvir znotraj nastavkov
- rdeče steklo filtra znotraj preciznega nastavka

*Opomba:* Če čiščenje z vodo ni učinkovito, za čiščenje navedenih delov uporabite nekaj kapljic visokoprocentnega alkohola.

*Opomba:* Umazano okence izstopne svetlobe in / ali nastavka lahko izgleda kot ta slika. Poskrbite, da boste čistili aparat pred in po vsaki uporabi in po potrebi tudi med postopkom v skladu z navodili iz tega odstavka.

*Nasvet:* Če robov nastavkov ni več mogoče očistiti s priloženo krpo za čiščenje, uporabite namesto tega vatirano paličico. Prepričajte se, da za nastavkom ali na okencu izhodne svetlobe ne ostanejo puh ali vlakna.



**4** Po potrebi očistite zunanost aparata s suho krpo za čiščenje, ki je priložena aparatu.

### Shranjevanje

- 1** Aparat izklopite, odklopite napajanje in pustite, da se ohladi.
- 2** Aparat očistite, preden ga shranite.
- 3** Aparat shranite v priloženo vrečko.
- 4** Aparat hranite na suhem mestu pri temperaturi med 0 °C in 60 °C.

### Naročilo pribora

Za nakup pribora za ta aparat, prosimo obiščite našo spletno trgovino na [www.shop.philips.com](http://www.shop.philips.com) / service. Če spletna trgovina ni na voljo v vaši državi, poiščite Philipsovega prodajalca ali Philipsov servisni center. Če imate težave z nakupom pribora, se obrnite na Philipsov center za pomoč v vaši državi. Njihove kontaktne podatke boste našli v mednarodnem garancijskem listu.

### Nadomestni deli

Naslednji nadomestni deli so na voljo:

- Telesni nastavek
- Precizni nastavek
- Adapter in vrečka

## Varovanje okolja



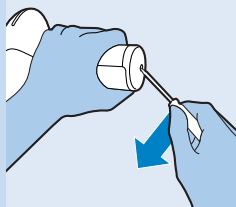
- Neuporabnega aparata ne odvrzite skupaj z običajnimi gospodinjskimi odpadki, temveč ga odložite na uradno zbirno mesto za recikliranje. S tem boste pripomogli k ohranitvi okolja.



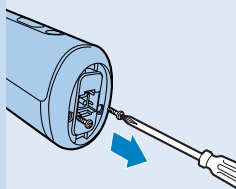
- Vgrajene polnljive baterije vsebujejo snovi, ki lahko onesnažijo okolje. Preden aparat zavržete in oddate na uradno zbirno mesto, vedno odstranite baterije. Baterije oddajte na uradnem zbirnem mestu za baterije. Če imate težave z odstranjevanjem baterij, lahko aparat odnesete tudi na Philipsov pooblaščen servis. Tam vam bodo odstranili baterije na okolju varen način.

### Odstranitev polnljivih baterij

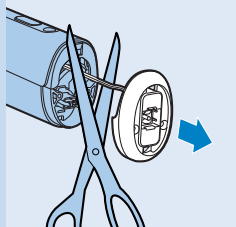
Polnljive baterije odstranite le, če so popolnoma prazne.



- 1** Vstavite šilo ali kakšno drugo koničasto orodje v spodnji del aparata in odstranite spodnji pokrov.

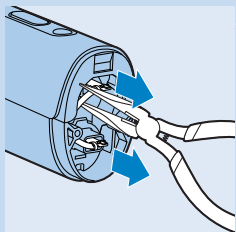


- 2** Z izvijačem odvijte vijaka na dnu ročaja.

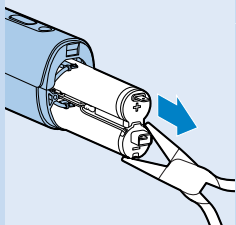


- 3** Odstranite spodnji del ročaja in odrežite dve žici, ki povezujejo spodnji del z aparatom.

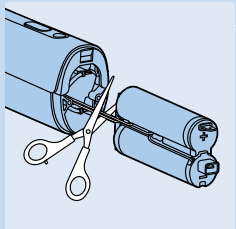




**4** S koničastimi kleščami izvalcite priključke iz baterije.



**5** S koničastimi kleščami potegnite polnljive baterije iz aparata.



**6** Odrežite dve žici, vsako posebej, da ne pride do morebitnega kratkega stika.

### Garancija in servis

Če potrebujete servis ali informacijo, ali če imate težave, obiščite Philipsovo spletno stran [www.philips.com / support](http://www.philips.com/support) ali pa se obrnite na Philipsov center v vaši državi. Telefonsko številko boste našli v mednarodnem garancijskem listu. Če v vaši državi ni centra, se obrnite na lokalnega Philipsovega prodajalca.

## Tehnični podatki

### Model SC2002

Nazivna napetost	100 V - 240 V
Nazivna frekvenca	50 Hz - 60 Hz
Nazivna poraba	7,5 W
Zaščita pred dotikom	Class II
Razred zaščite	IP 30 (EN60529)
Pogoji delovanja	Temperatura: +15 °C in +35 °C Relativna vlažnost: 25 % do 95 %
Pogoji shranjevanja	Temperatura: 0 °C do 60 °C Relativna vlažnost: 5 % do 95 %
Spekter telesnega nastavka	>570 nm
Spekter preciznega nastavka	>600 nm
Li-ion baterija	2 x 3.7 V 1500 mAh

### Odpravljanje napak

To poglavje povzema najpogostejše težave, na katere lahko naletite pri uporabi aparata. Če težave ne morete z danimi informacijami spodaj, obiščite [www.philips.com / support](http://www.philips.com/support) za seznam pogosto zastavljenih vprašanj ali se obrnite na center za pomoč uporabnikom v vaši državi.

Težava	Možen vzrok	Rešitev
Aparat ne deluje.	Polnljiva baterija je prazna.	Aparat napolnite (gl. poglavje 'Polnjenje').
	Naprava je v okvari.	Obrnite se na center za pomoč uporabnikom v vaši državi, Philipsovega prodajalca ali Philipsov servisni center.
Aparat se nenadoma izklopi.	Polnljive baterije so prazne.	Aparat napolnite (glej poglavje "Polnjenje").
Adapter se segreje med polnjenjem.	To je povsem normalno.	Poseg ni potreben.
Indikator polnjenja ne sveti ob priklopu napajalnega adapterja.	Adapter niste priklopili v omrežno vtičnico.	Mali vtičak adapterja priklopite v vtičnico aparata, adapter pa v omrežno vtičnico.

Težava	Možen vzrok	Rešitev
	V omrežni vtičnici ni napetosti	V vtičnico priključite drug aparat in preverite, ali je vtičnica pod napetostjo. Če je v vtičnici napetost, vendar aparat še vedno ne deluje, se obrnite na center za pomoč uporabnikom v vaši državi, Philipsovega prodajalca ali Philipsov servisni center.
	Adapter ni pravilno vtaknjen v vtičnico in / ali mali vtikač adapterja ni pravilno priklopljen v vtičnico aparata.	Poskrbite, da je adapter pravilno priključen v vtičnico in / ali mali vtikač adapterja pravilno priklopljen v vtičnico aparata.
Aparat sem vklopil, ne morem pa zmanjšati ali povečati jakosti svetlobe.	Aparat je pokvarjen. Aparat morate resetirati.	Obrnite se na center za pomoč uporabnikom v vaši državi, Philipsovega prodajalca ali Philipsov servisni center. Za reset aparata izklopite aparat in ga nato ponovno vklopite. Če še vedno ne morete spreminjati jakosti svetlobe, se obrnite na center za pomoč uporabnikom v vaši državi, Philipsovega prodajalca ali Philipsov servisni center.
Indikator "Pripravljen za bliskanje" ne zasveti, ko sem aparat pritisnil na kožo.	Nastavka z varnostnim prstanom niste pravilno pritisnili na kožo.	Napravo pritisnite na kožo pod kotom 90 ° na takšen način, da se vsa stikalca dotikajo kože. Nato preverite, če indikator "Pripravljen za bliskanje" sveti in pritisnite gumb bliskavice.
		Če to ne deluje, pritisnite aparat na del telesa, kjer na enostaven način dosežete popolni stik s kožo, npr. spodnji del roke. Če indikator še vedno ne zasveti, se obrnite na center za pomoč uporabnikom v vaši državi,
	Varnostni prstan je umazan.	Varnostni prstan pazljivo očistite. Če varnostnega prstana ne morete pravilno očistiti, se za zamenjavo nastavka obrnite na center za pomoč uporabnikom v vaši državi, Philipsovega trgovca ali servisni center Philips.
Indikator "Pripravljen za bliskanje" ne zasveti, ko sem nastavek pritisnil na kožo, ventilator pa deluje.	Vkllopila se je zaščita pred pregrevanjem.	Ko je vključena zaščita pred pregrevanjem, ventilator še vedno deluje. Aparata ne izklopite, ampak ga pustite za cca. 15 minut, da se ohladi, preden ga še dalje uporabljate. Če indikator "Pripravljen za bliskanje" še vedno ne sveti, ko pritisnete aparat na kožo, se obrnite na center za pomoč uporabnikom v vaši državi, Philipsovega trgovca ali servisni center.

Težava	Možen vzrok	Rešitev
Indikator "Pripravljen za bliskanje" sveti zeleno, vendar aparat ne bliska, ko pritisnem tipko za bliskanje.	Aparat morate resetirati.	Za reset aparata izklopite aparat in ga nato ponovno vklopite. Če še vedno ne morete spreminjati jakosti svetlobe, se obrnite na center za pomoč uporabnikom v vaši državi, Philipsovega prodajalca ali Philipsov servisni center.
Med uporabo se aparat segreva.	To je normalno.	Potreben ni noben poseg.
Aparat ob vklopu ne kaže jakosti svetlobe I.	Aparat morate resetirati.	Za reset aparata izklopite aparat in ga nato ponovno vklopite. Če aparat še vedno ne kaže jakosti svetlobe I, se obrnite na center za pomoč uporabnikom, Philipsovega trgovca ali servisni center.
Aparat oddaja čuden vonj.	Nastavek in / ali steklo filtra je umazano.	Nastavek pazljivo očistite. Če nastavka ne morete pravilno očistiti, se za zamenjavo nastavka obrnite na center za pomoč uporabnikom v vaši državi, Philipsovega trgovca ali Philips servisni center.
	Predela obdelave pred postopkom niste obrili.	Če so dlake na predelu obdelave, se lahko med obdelavo zažgejo. Kot rezultat boste opazili nenavaden vonj. Pred uporabo aparata predel obdelave obrijte. Če britje povzroča draženje kože, dlavičice skrajšajte kolikor je mogoče in uporabite udobno nastavitev.
	Aparat ste shranili v vlažnem okolju.	Neprijeten vonj bo po nekaj bliskih izginil.
Med obdelavo je koža bolj občutljiva kot običajno.	Uporabljen jakost svetlobe je previsoka.	Preverite, če ste izbrali pravo jakost svetlobe. Če je potrebno, izberite manjšo jakost svetlobe.
	Predelov, ki jih želite obdelati niste obrili.	Pred uporabo aparata obrijte predele, ki jih želite obdelati. Če britje povzroča draženje kože, dlavičice skrajšajte kolikor je mogoče in uporabite udobno nastavitev.
	UV filter na izhodnem okencu svetlobe je počen.	Če je UV filter počen, aparata ne uporabljajte več. Obrnite se na center za pomoč uporabnikom v vaši državi, Philipsovega trgovca ali Philips servisni center.
	Aparat je pokvarjen.	Obrnite se na center za pomoč uporabnikom v vaši državi, Philipsovega prodajalca ali Philipsov servisni center.
Med uporabo aparata čutim neprijetne bolečine	Področja obdelave niste predhodno obrili	Pred uporabo aparata področja obdelave pobrijte. Če britje povzroča draženje kože, skrajšajte dlake kolikor je mogoče in uporabite udobno nastavitev.

Težava	Možen vzrok	Rešitev
	Obdelovali ste predele, za katere aparat ni namenjen.	Aparat ne smete uporabljati za vaše notranje sramne ustnice, vagino, anus, bradavičke, areole, ustnice, notranjost nosnic in ušes, v predelu oči in obrvi. Moški ga ne sme uporabljati na obrazu ali modah.
	Uporabili ste jakost svetlobe, ki je za vas prevelika.	Jakost zmanjšajte na nivo, ki je primerna za vas. Gl. poglavje 'Priprava za uporabo', odstavek 'Nastavitev jakosti svetlobe'.
	Steklo izhodnega okenca za svetlobo ali rdečega filtra je počeno.	Če je steklo izhodnega okenca svetlobe počeno, ali če je počeno rdeče steklo natančnega nastavka, aparata ne smete več uporabljati. Za zamenjavo nastavka se obrnite na center za pomoč uporabnikom v vaši državi, Philipsovega prodajalca ali Philipsov servisni center.
	Aparat ni primeren za vašo barvo kože.	Aparata ne uporabljajte, če imate zelo temno kožo. Aparata tudi ne uporabljajte, če je barva vaših dlak svetlo blond, rdeča, siva ali bela.
Obdelani predel je po obdelavi pordel.	Rahla rdečica je neškodljiva in normalna in izgine hitro.	Potreben ni noben poseg.
Reakcija kože po obdelavi traja dlje kot običajno.	Uporabili ste jakost svetlobe, ki je za vas previsoka.	Naslednjič izberite nižjo jakost svetlobe. Glejte poglavje "Priprava za uporabo", odstavek "Nastavitev jakosti svetlobe".
		Če reakcija kože traja dlje kot 3 dni, se posvetujte s svojim zdravnikom.
Odstranitev dlak ne daje želenih rezultatov.	Uporabili ste jakost svetlobe, ki je za vas prenizka.	Naslednjič povečajte jakost svetlobe.
	Pri uporabi naprave niste naredili dovolj prekrivanja.	Za dobre rezultate pri odstranjevanju dlak, boste morali uporabiti prekrivanje. Glejte poglavje "Uporaba aparata", odstavek "Nadaljnja uporaba", korak 11.

Težava	Možen vzrok	Rešitev
	<p>Aparata ne uporabljate tako pogosto, kot je priporočljivo.</p>	<p>Če želite odstraniti vse dlačice in uspešno preprečiti ponovno aktiviranje lasnega korena, je potrebno obdelavo ponoviti enkrat na dva tedna v prvih dveh mesecih. Da bi zagotovili, da ostane vaša koža gladka, vam svetujemo, da obdelavo ponovite vsake štiri do šest tednov. Čas med obdelavami se lahko razlikuje glede na vašo individualno ponovno rast dlak in tudi glede na različne dele telesa. Če med obdelavami zraste preveč dlak, enostavno skrajšajte interval obdelave, vendar ne obdelujte nobenega predela več kot enkrat na dva tedna. Če aparat uporabljate pogosteje, kot je priporočeno, se ne poveča njegova učinkovitost, lahko pa se vam poveča tveganje za reakcije na koži.</p>
	<p>Aparat ni primeren za vašo barvo dlak ali kože.</p>	<p>Aparata ne uporabljajte, če je barva vaših dlak svetlo blond, rdeča, siva ali bela. Aparata tudi ne uporabljajte na zelo temni koži.</p>
<p>Dlake začnejo ponovno rasti na nekaterih mestih obdelanih predelov.</p>	<p>Pri uporabi aparata niste naredili dovolj prekrivanja.</p>	<p>Za dobre rezultate pri odstranjevanju dlak boste morali uporabiti prekrivanje. Glejte poglavje "Uporaba aparata", odstavek "Nadaljnja uporaba", korak 9.</p>
	<p>Dlake začnejo ponovno rasti kot del naravnega ciklusa rasti dlak.</p>	<p>To je povsem normalno. To je del naravnega ciklusa rasti dlak, kjer dlake znova začnejo rasti. Nove dlake so običajno mehkejše in tanjše.</p>

Obiščite Philips na internetu:  
<http://www.philips.com>  
<http://www.p4c.philips.com>  
<http://www.facebook.com/philips.slovenija>

SC 2002

Izdajatelj navodila za uporabo:  
Philips Slovenija, d.o.o.  
Cvetkova ulica 25  
1000 Ljubljana  
Tel.: 01 280 95 00

Pomoč uporabnikom  
01 88 88 313  
[www.philips.si/support](http://www.philips.si/support)



*Tehnični podatki in karakteristike se lahko spremenijo brez  
predhodnega opozorila! Napake v tisku so možne.*



**[www.philips.com](http://www.philips.com)**

4203.000.6750.2