



PHILIPS

NÁVOD PRO RYCHLÝ ZAČÁTEK

SC1992, SC1991

VŠEOBECNÝ POPIS

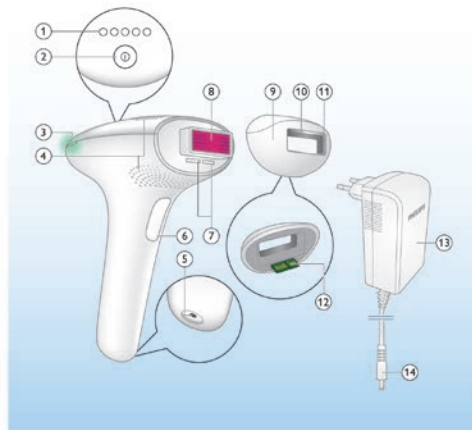
Společnost Philips Vám gratuluje ke koupi a vítá Vás!
Chcete-li využívat všech výhod podpory nabízené společností Philips, zaregistrujte svůj výrobek na adrese www.philips.com/lumea.

Depilace pomocí světla je jednou z neúčinnějších metod, jak se zbavit nežádoucího ochlupení s dlouhotrvajícími výsledky. Liší se od současných metod domácího odstraňování chloupků, protože výrazným způsobem snižuje dorůstání chloupků. Přístroj Philips Lumea Essential umožňuje odstraňovat nežádoucí chloupky z částí těla od krku dolů.

Společnost Philips myslí na vaši bezpečnost. Před prvním použitím přístroje si přečtěte uživatelskou příručku, bezpečnostní pokyny a varování. Takto bude zaručeno správné a bezpečné používání. Stručná příručka nenahrazuje uživatelskou příručku, pouze co nejvíce zlehčuje používání tohoto výrobku.

Mějte na mysli, že přístroj není vhodný pro každého. Podívejte se na tabulku na zadní straně této stručné příručky, abyste mohli určit, jaká intenzita světla je vhodná pro barvu vaší pokožky a chloupků, a abyste zjistili, zda je tento přístroj pro vás vhodný.

Více informací a podpory naleznete na adrese www.philips.com/support.



- | | |
|--|---|
| 1 Ukazatele intenzity (1–5) | 9 Nástavec na tělo (vhodný pro všechny oblasti těla od krku dolů) |
| 2 Vypínač | 10 Kovový rámeček uvnitř nástavce |
| 3 Kontrolka „Připraveno k záblesku“ | 11 Integrovaný bezpečnostní systém |
| 4 Ventilací otvory | 12 Elektronické kontakty |
| 5 Konektor přístroje | 13 Adaptér |
| 6 Tlačítko záblesku | 14 Malá zástrčka |
| 7 Otvor pro elektrické kontakty | |
| 8 Okénko pro vyzářování světla s integrovaným UV filtrem | |

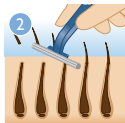
Součást balení: čisticí hadřík a pouzdro

POUŽITÍ PŘÍSTROJE

Před použitím přístroje Philips Lumea Essential proveďte test pokožky (viz uživatelská příručka). Po testu pokožky počkejte 24 hodin a zkontrolujte, zda se na pokožce objevila nějaká reakce. Pokud ano, zvolte pro následné použití to nejvyšší nastavení, které nevedlo k žádné reakci pokožky.



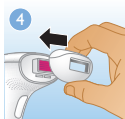
Pokud používáte přístroj Lumea pravidelně, vyhněte se opalování. Pokud jste se opalovali, ujistěte se, že před použitím přístroje Lumea Essential počkáte alespoň 2 týdny.



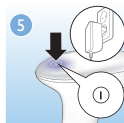
Před použitím přístroje Lumea musíte připravit svou pokožku. Oholte oblast pokožky, na kterou chcete proces aplikovat. Jakmile chloupky přestanou růst, což se běžně stává po 4–5 ošetřeních, už se nemusíte před použitím přístroje holit.



Zkontrolujte, zda je nástavec a okénko pro vyzařování světla čistý. Pokud naleznete na okénku nečistotu, chloupek nebo vlákno, vyčistěte ho před použitím pomocí přibaleného hadříku.



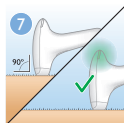
Ujistěte se, že jste umístili nástavec na tělo správně.



Zasuňte zástrčku do zásuvky a zapněte zařízení. Poté vyberte úroveň intenzity světla, která odpovídá vašemu odstínu pleti. Abyste zvolili správné nastavení, podívejte se do tabulky vhodnosti na zadní straně této stručné příručky.



Chcete-li nastavit intenzitu světla, jednou nebo vícekrát stisknete vypínač, dokud nedosáhnete požadovaného nastavení.



Umístěte přístroj Lumea na pokožku pod úhlem 90 stupňů tak, aby se zcela dotýkal pokožky. Jakmile dosáhnete plného kontaktu s pokožkou, kontrolka „Připraveno k záblesku“ se rozsvítí zeleně.



Stisknutím tlačítka záblesku vyšlete záblesk. Oddalte přístroj od pokožky a umístěte jej na další oblast k ošetření tak, aby se s předchozí oblastí překrývaly. Poté znovu stisknete tlačítko záblesku.



Díky přístroji Lumea Essential Plus si můžete vybrat požadovaný režim. Posunutí a záblesk je hlavní režim aplikace. Stačí podržet tlačítko záblesku stisknuté a záblesk bude vysílán posouváním.

Po každém záblesku trvá přibližně 3,5 sekundy, než je přístroj znovu připraven na další záblesk. Během této doby nabíjení bliká kontrolka „Připraveno k záblesku“, pokud je přístroj v plném kontaktu s pokožkou.

Odstín pleti



Barva chloupků

	Bílá	Béžová	Světle hnědá	Středně hnědá	Tmavě hnědá	Hnědočerná a tmavá
Bílá/šedá	×	×	×	×	×	×
Červené tlačítko	×	×	×	×	×	×
Světlá blond	×	×	×	×	×	×
Tmavá blond / světle hnědá	4/5	4/5	4/5	1/2/3	×	×
Hnědá	4/5	4/5	4/5	1/2/3	×	×
Tmavě hnědá	4/5	4/5	4/5	1/2/3	×	×
Black	4/5	4/5	4/5	1/2/3	×	×

Tabulka s doporučenými intenzitami světla

Pomocí tabulky určíte, které intenzity světla jsou nejvhodnější pro barvu vaší pokožky a chloupků, a zkontrolujete, zda je tato metoda pro vás vhodná. Tato metoda je účinnější při vyšších intenzitách, avšak pokud máte bolestivé nebo nepříjemné pocity, měli byste intenzitu světla snížit. Světelný impuls může na pokožce způsobit pocit tepla nebo horka, který by však nikdy neměl být bolestivý.

V uživatelské příručce zkontrolujte část „Kontraindikace“. Některé léky a určitý zdravotní stav mohou při použití přístroje způsobit nežádoucí účinky.